

2013

CANELONES

SERIE INFORMES DEPARTAMENTALES

Principales indicadores del mercado de trabajo, incluyendo proyectos de inversión.

Ministerio de Trabajo y Seguridad Social
Dirección Nacional de Empleo
Unidad de Evaluación y Monitoreo de
Relaciones Laborales y Empleo
Observatorio de Mercado de Trabajo (OMT)



Eduardo Brenta

Ministro

Eduardo Pereyra

Director Nacional de Empleo

Ec. María José González

Directora

*Unidad de Evaluación y Monitoreo de Relaciones Laborales y Empleo
Observatorio de Mercado de Trabajo (OMT)*

Elaboración del informe: Alejandro Castiglia (acastiglia@mtss.gub.uy)
Mariana Ferrer (mferrer@mtss.gub.uy)

Por otras publicaciones del Observatorio de Mercado de Trabajo:
www.mtss.gub.uy, Observatorio de Mercado, Publicaciones.

Noviembre 2013

ÍNDICE

INTRODUCCIÓN	5
ACTIVIDAD, EMPLEO Y DESEMPLEO EN EL DEPARTAMENTO DE CANELONES	6
GRAFICA 1: TASA DE ACTIVIDAD TOTAL Y POR SEXO (CANELONES 2001 – 2012)	6
CUADRO 1. ACTIVIDAD, EMPLEO Y DESEMPLEO (CANELONES 2001- 2012)	7
GRAFICA 2: TASA DE EMPLEO TOTAL Y POR SEXO (CANELONES 2001– 2012)	8
GRAFICA 3: TASA DE DESEMPLEO TOTAL Y POR SEXO (CANELONES 2001 – 2012)	8
POBLACIÓN DEL DEPARTAMENTO DE CANELONES	9
CUADRO 2: POBLACIÓN TOTAL POR CENSOS (CANELONES 1963 – 2011)	9
POBLACIÓN TOTAL Y CONDICIÓN DE ACTIVIDAD ECONÓMICA	9
CUADRO 3. POBLACIÓN TOTAL POR CONDICIÓN DE ACTIVIDAD ECONÓMICA (CANELONES 2008 - 2012)	10
CUADRO 4. POBLACIÓN TOTAL POR SEXO Y CONDICIÓN DE ACTIVIDAD ECONÓMICA (CANELONES 2012)	11
GRAFICA 4. POBLACIÓN TOTAL POR CONDICIÓN DE ACTIVIDAD ECONÓMICA (CANELONES 2012)	11
PERSONAS OCUPADAS CANELONES	12
OCUPADOS POR SEXO Y TRAMOS DE EDAD	12
CUADRO 5. OCUPADOS POR SEXO Y TRAMOS DE EDAD (CANELONES 2012)	12
OCUPADOS POR SEXO Y NIVEL EDUCATIVO	12
CUADRO 6. OCUPADOS POR SEXO Y NIVEL EDUCATIVO (CANELONES 2012)	13
OCUPADOS POR RAMA DE ACTIVIDAD	14
CUADRO 7. OCUPADOS POR RAMA DE ACTIVIDAD (CANELONES 2008 – 2012)	15
GRAFICA 5. OCUPADOS POR RAMA DE ACTIVIDAD (CANELONES 2008 – 2012)	15
CUADRO 8. OCUPADOS POR SEXO Y RAMA DE ACTIVIDAD (CANELONES – TOTAL PAÍS 2012)	16
OCUPADOS POR SEXO Y OCUPACIÓN	17
CUADRO 9. OCUPADOS POR SEXO Y OCUPACIÓN (CANELONES 2012)	18
CUADRO 10. OCUPADOS POR SEXO Y OCUPACIÓN (CANELONES 2012)	19
OCUPADOS POR CATEGORÍA DE OCUPACIÓN	20
CUADRO 11. OCUPADOS POR SEXO Y CATEGORÍA DE OCUPACIÓN (CANELONES 2012)	20
PERSONAS DESOCUPADAS CANELONES	21
DESOCUPADOS POR SEXO Y TRAMOS DE EDAD	21
CUADRO 12. DESOCUPADOS POR SEXO Y TIPO DE DESOCUPADOS (CANELONES 2012)	21
CUADRO 13. DESOCUPADOS POR SEXO Y TRAMOS DE EDAD (CANELONES 2012)	22
GRAFICA 6. DESOCUPADOS POR SEXO Y TRAMOS DE EDAD (CANELONES 2012)	22
DESOCUPADOS POR SEXO Y NIVEL EDUCATIVO	22
CUADRO 14. DESOCUPADOS POR SEXO Y NIVEL EDUCATIVO (CANELONES 2012)	23
DESOCUPADOS POR RAMA DE ACTIVIDAD	23
CUADRO 15. DESOCUPADOS POR RAMA DE ACTIVIDAD (CANELONES 2008 – 2012)	24
DESOCUPADOS POR OCUPACIÓN	25
CUADRO 16. DESOCUPADOS POR SEXO Y OCUPACIÓN (CANELONES 2012)	25
CUADRO 17. DESOCUPADOS POR SEXO Y OCUPACIÓN (CANELONES 2012)	26
DESOCUPADOS POR CATEGORÍA DE OCUPACIÓN	26
CUADRO 18. DESOCUPADOS POR SEXO Y CATEGORÍA DE OCUPACIÓN (CANELONES 2012)	27
MOTIVOS POR LOS QUE DEJO EL TRABAJO	27
CUADRO 19. RAZONES POR LAS QUE DEJO EL TRABAJO POR SEXO (CANELONES 2012)	27
APORTE A LA SEGURIDAD SOCIAL DESEMPLEADOS	28
CUADRO 20. APORTE A LA SEGURIDAD SOCIAL DESOCUPADOS (CANELONES 2012)	28

ACCIONES REALIZADAS PARA BUSCAR TRABAJO Y TIEMPO DE DESOCUPACIÓN	28
CUADRO 21. ACCIONES PARA BUSCAR TRABAJO O ESTABLECER SU PROPIO NEGOCIO (CANELONES 2012)	29
CUADRO 22. TIEMPO DE DESOCUPACIÓN (CANELONES 2012)	29
CALIDAD DEL EMPLEO CANELONES	29
CUADRO 23. SUBEMPLEO (TOTAL PAÍS – CANELONES 2009 - 2012)	30
CUADRO 24. SUBEMPLEO POR RAMA DE ACTIVIDAD (CANELONES 2012)	30
CUADRO 25. NO REGISTRO A LA SEGURIDAD SOCIAL (TOTAL PAÍS – CANELONES 2006 - 2012)	31
CUADRO 26. APORTE A LA SEGURIDAD SOCIAL POR RAMAS DE ACTIVIDAD (CANELONES 2012)	32
SALARIOS	33
CUADRO 27. PROMEDIO DE INGRESOS TOTALES POR HORA, SEXO Y RAMA DE ACTIVIDAD (TOTAL PAÍS – CANELONES 2012)	34
CUADRO 28. PROMEDIO DE INGRESOS TOTALES POR MES, SEXO Y RAMA DE ACTIVIDAD (TOTAL PAÍS – CANELONES 2012)	35
EMPRESAS COTIZANTES AL BANCO DE PREVISIÓN SOCIAL EN CANELONES	36
CUADRO 29. EMPRESAS COTIZANTES PRIVADAS POR AÑO Y TAMAÑO DE EMPRESAS (CANELONES 2003 – 2012)	36
CUADRO 30. EMPRESAS COTIZANTES POR AÑO Y TAMAÑO (CANELONES 2003 Y 2012) (CANTIDAD - %)	37
CUADRO 31. EMPRESAS COTIZANTES PRIVADAS POR AÑO Y POR TIPO DE ACTIVIDAD (CANELONES 2003 – 2012)	38
OFERTA EDUCATIVA CONSEJO DE EDUCACIÓN TÉCNICO PROFESIONAL (UTU) CANELONES (2012)	39
CUADRO 32. PROGRAMAS EDUCATIVOS POR ESCUELA, NIVEL, TIPO DE CURSO Y ORIENTACIÓN, CETP (CANELONES 2012)	40
PROYECTOS PRESENTADOS A LA COMAP EN EL DEPARTAMENTO DE CANELONES EN EL AÑO 2012	48
CUADRO 33. CANTIDAD DE PROYECTOS, INVERSIÓN Y EMPLEO A GENERAR POR DEPARTAMENTO (2012)	49
PROYECTOS PRESENTADOS PARA EL DEPARTAMENTO DE CANELONES	49
CUADRO 34. CANTIDAD DE PROYECTOS, INVERSIÓN Y EMPLEO A GENERARSE (CANELONES 2010 - 2012)	50
CUADRO 35. PROYECTOS, EMPLEO, INVERSIÓN, E INVERSIÓN POR EMPLEO (CANELONES 2012)	50
CUADRO 36: EMPLEO A GENERAR POR RAMA DE ACTIVIDAD Y POR AÑO (CANELONES 2012)	51
CUADRO 37. EMPLEO A GENERAR POR OCUPACIÓN Y POR AÑO (CANELONES 2012)	51
GLOSARIO	53

**MINISTERIO DE TRABAJO Y SEGURIDAD SOCIAL
DIRECCIÓN NACIONAL DE EMPLEO
UNIDAD DE EVALUACIÓN Y MONITOREO DE RELACIONES LABORALES Y EMPLEO
OBSERVATORIO DE MERCADO DE TRABAJO (OMT)**

**INFORME CANELONES - SERIE INFORMES DEPARTAMENTALES
PRINCIPALES INDICADORES DEL MERCADO DE TRABAJO, INCLUYENDO PROYECTOS DE INVERSIÓN**

Lic. Alejandro Castiglia

Lic. Mariana Ferrer

INTRODUCCIÓN

Este documento fue elaborado por el Observatorio de Mercado de Trabajo (OMT) en base al procesamiento de la Encuesta Continua de Hogares del año 2012, realizada por el Instituto Nacional de Estadística (INE)¹. Tienen por objetivo presentar algunos de los principales indicadores del mercado de trabajo del departamento de CANELONES como insumo para la labor desarrollada por los Centros Públicos de Empleo (CePEs) en el territorio². Los CePEs son oficinas territoriales que facilitan el encuentro entre la oferta y la demanda de empleo, promueven la inserción laboral en trabajos dependientes (desempleados o empleados), así como el fomento del trabajo independiente y la capacitación a trabajadores/as dependientes e independientes. Surgen de convenios entre el MTSS y los Gobiernos Departamentales. Actualmente hay 27 CePEs en todo el país, principalmente en las capitales departamentales. Cabe aclarar que la información presentada en este informe es de alcance departamental.

El informe incluye información sobre los proyectos presentados a la Comisión de Aplicación de la Ley de Inversiones, Ley N° 16.906 de Promoción y Protección de Inversiones (COMAP), para CANELONES en el año 2012.

Incluye la oferta educativa del Consejo de Educación Técnico Profesional (UTU) desarrollada en el departamento durante el año 2012, en el entendido de que se trata de un insumo importante para la mejora de la empleabilidad de las personas ocupadas y desocupadas del departamento. También se incluye información sobre las empresas cotizantes al Banco de Previsión Social en el departamento de CANELONES de 2003 a 2012, brindando información sobre uno de los usuarios destinatarios de los servicios del CePEs: las empresas del departamento.

Se anexa al final del documento un GLOSARIO con las principales definiciones utilizadas en el informe. Este documento no busca incluir la perspectiva de género como tal, sin embargo se incluye la desagregación por sexo en todos los cuadros en que es posible, detallando la situación de hombres y mujeres. Respecto al uso del lenguaje, se utiliza un lenguaje que no discrimine ni marque diferencias entre hombres y mujeres en la medida de lo posible; sin embargo, con el fin de evitar la sobrecarga gráfica que supone utilizar en español o/a para marcar la diferencia de ambos sexos, hemos optado por emplear el masculino genérico clásico, en el entendido que todas las menciones en tal género representan siempre a hombres y mujeres.

¹ La Encuesta Continua de Hogares (ECH), es una encuesta realizada por el Instituto Nacional de Estadística (INE) de frecuencia y relevamiento continuo, realizada en todo el país (rural y urbano), y se aplica a la población residente en hogares particulares de todo el país.

² Por información sobre el mercado de trabajo del departamento de CANELONES de años anteriores, ver informes departamentales elaborados por el OMT: "CANELONES, Principales indicadores del mercado de trabajo, incluyendo proyectos de inversión", OMT, DINA, MTSS (año 2010 y 2011, www.mtss.gub.uy).

ACTIVIDAD, EMPLEO Y DESEMPLEO EN EL DEPARTAMENTO DE CANELONES

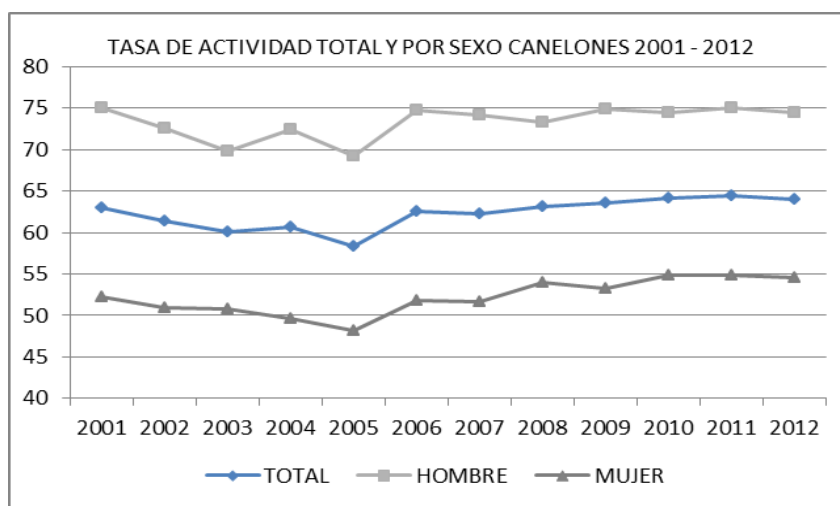
En el departamento de CANELONES, la **tasa de actividad** para el año 2012 se ubicó en 64%, registrado un descenso de 0.4 puntos porcentuales respecto al año 2011, cuando la tasa de actividad era de 64.4% para el departamento. Considerando un periodo de años más extenso, desde el año 2001 al año 2012, la tasa de actividad ha mostrado un desempeño positivo aumentando 1.59%, pasando de 63% (año 2001) a 64% (año 2012). Este incremento refleja el aumento en la cantidad de población en edad de trabajar (mayor de 14 años) que sale al mercado laboral en busca de empleo en estos años. Durante estos años el valor más alto de la tasa de actividad se ubicó en el año 2011 en torno al 64.4%, mientras que el valor más bajo fue de 58.4% en el año 2005 (CUADRO 1).

Desagregando la **actividad por sexo**, para los hombres del departamento la tasa de actividad se ubicó en 74.5% para el año 2012, registrando un descenso de 0.5 puntos porcentuales respecto al año anterior, cuando la tasa de actividad masculina era de 75%. Si se observa la evolución de la actividad masculina en el departamento, desde el año 2001 al año 2012, no se registra mayores variaciones, ya que la tasa masculina pasa de 75% (2001) a 74.5% (2012). En las mujeres, la tasa de actividad femenina presenta un valor menor a la tasa masculina, así como también menor al valor nacional, ubicándose en 54.5% para el año 2012. Registrando un descenso menor que en los hombres, de 0.3 puntos porcentuales respecto al año anterior 2011 cuando la tasa era de 54.8% y desciende a 54.5%. En cambio, si consideramos en el largo plazo, desde el año 2001 al año 2012, la actividad femenina ha aumentado en un 4.41%, pasando de 52.2% a 54.5% en 2012. Este aumento en el largo plazo refleja la mayor cantidad de mujeres que sale al mercado de trabajo en busca de empleo en el departamento. (CUADRO 1).

Por otra parte, se mantiene aún la brecha de actividad por sexo en el departamento, aunque en estos años ha disminuido. La brecha son los puntos porcentuales que le faltan a la tasa de un grupo para alcanzar a la de otro grupo. En 2001, esta diferencia entre la tasa masculina y la femenina era de 22.8 p.p., mientras que para 2012 fue de 20 p.p. Esto supone una mejora de la situación de las mujeres respecto a los hombres, para la entrada y permanencia en el mercado de trabajo.

Si comparamos la tasa de actividad de CANELONES con la tasa de actividad nacional, se observa que los valores departamentales son mayores que los nacionales: actividad país (2012) fue de 63.8% (CANELONES 64%); tasa de actividad masculina nacional: 73.2% (CANELONES 74.5%) y respecto a la actividad femenina son menores los registros departamentales que los nacionales: 54.5% y 55.4% respectivamente (CUADRO 1).

GRAFICA 1: TASA DE ACTIVIDAD TOTAL Y POR SEXO (CANELONES 2001 – 2012)



MTSS OMT en base a INE.

CUADRO 1. ACTIVIDAD, EMPLEO Y DESEMPLEO (CANELONES 2001–2012)

AÑO	TASA DE ACTIVIDAD (%)			TASA DE EMPLEO (%)			TASA DE DESEMPLEO (%)		
	TOTAL	HOMBRES	MUJERES	TOTAL	HOMBRES	MUJERES	TOTAL	HOMBRES	MUJERES
2001	63,0	75,0	52,2	53,5	67,4	41,1	14,9	10,1	21,2
2002	61,4	72,5	50,9	50,0	63,0	37,8	18,5	13,1	25,7
2003	60,1	69,8	50,8	47,5	60,4	35,3	20,9	13,5	30,5
2004	60,7	72,4	49,6	51,0	64,7	38,0	16,0	10,6	23,3
2005	58,4	69,2	48,2	50,4	62,9	38,5	13,8	9,1	20,1
2006	62,6	74,7	51,8	54,9	68,3	43,0	12,2	8,6	17,0
2007	62,3	74,1	51,7	56,3	69,1	44,8	9,7	6,7	13,4
2008	63,1	73,3	54,0	58,2	69,4	48,2	7,9	5,4	10,8
2009	63,5	74,9	53,3	58,8	71,3	47,6	7,4	4,8	10,6
2010	64,1	74,4	54,8	59,6	70,7	49,7	7,0	5,0	9,4
2011	64,4	75,0	54,8	60,6	71,7	50,4	6,0	4,3	8,1
2012	64,0	74,5	54,5	60,0	71,3	49,8	6,3	4,4	8,6
TOTAL PAIS	63,8	73,2	55,4	59,9	69,9	51,1	6,1	4,6	7,9

Fuente INE. Total urbano y rural 2006 en adelante. Datos urbanos 2001 – 2005.

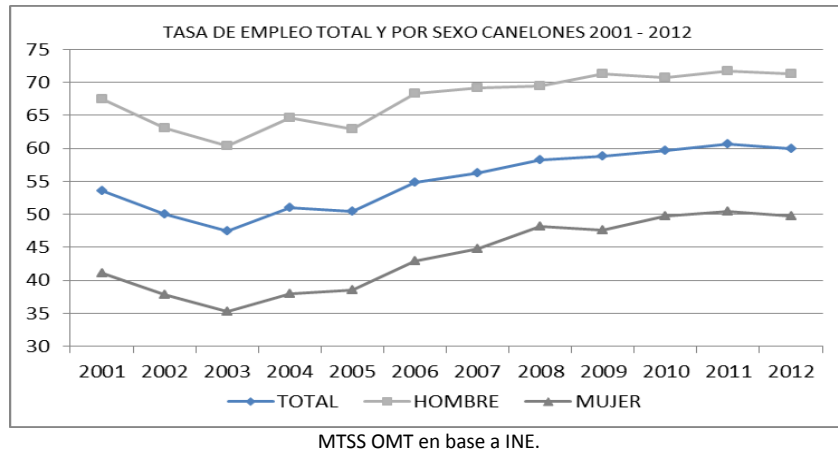
Respecto a las personas ocupadas, la **tasa de empleo** considerando para el año 2012 se ubicó en 60%, registrando un descenso de 0.6 puntos porcentuales respecto al año anterior, que fue de 60.6%. En el largo plazo, considerando desde el año 2001 al año 2012, la tasa de empleo ha mostrado sin embargo un crecimiento positivo, aumentando 12.15% y ascendiendo de 53.5% (año 2001) a 60% (año 2012). Este aumento refleja el aumento en la cantidad de población en edad de trabajar (mayor de 14 años) que se encuentra efectivamente ocupada. En este sentido, en estos 11 años el valor más alto de la tasa de empleo se ubicó en el año 2011 (60.6%), mientras que el valor más bajo se registró en el año 2003 con 47.5% (CUADRO 1).

Analizando la **tasa de empleo por sexo**, para los hombres del departamento la tasa de empleo se ubicó en el entorno de 71.3% para el año 2012, registrando un descenso de 0.4 puntos porcentuales respecto año anterior, cuando la tasa de empleo masculina era de 71.7%. Observando la evolución del empleo masculino, desde 2001 a 2012, se aprecia un aumento de 5.79% ya que la tasa de empleo masculina aumenta de 67.4% en el año 2001, a 71.3% para 2012. Para las mujeres, la tasa de empleo femenina se ubicó en 49.8% para el año 2012, registrando también un descenso de 0.6 puntos porcentuales respecto al año anterior cuando la tasa era de 50.4%. Si consideramos en el largo plazo, desde el año 2001 al año 2012, la tasa de empleo femenina ha aumentado 21.17%, pasando de 41.1% a 49.8%, reflejando el aumento en la cantidad de mujeres que efectivamente se encuentran ocupadas. En estos últimos 11 años se registra un aumento porcentualmente mayor de la tasa de empleo femenina que de la tasa de empleo masculina: 21.17% y 5.79% respectivamente (CUADRO 1).

Por otra parte, se mantiene aún la brecha de empleo por sexo en el departamento, disminuyendo en estos 11 años. En 2001, esta diferencia entre la tasa masculina y la tasa femenina era de 26.3 p.p., mientras que para 2012 registra un valor menor, siendo de 21.5 p.p. Esta disminución de la brecha supone que la situación de las mujeres del departamento ha mejorado relativamente respecto al acceso al empleo si la comparamos con la situación de los hombres (CUADRO 1).

Si comparamos la tasa de empleo de CANELONES con la tasa de empleo nacional, los valores departamentales son mayores que los nacionales: tasa de empleo nacional (2012) fue de 59.9% (CANELONES 60%); tasa de empleo masculina nacional: 69.9% (CANELONES 71.3%), mientras que la tasa de empleo femenina departamental es menor que la nacional: 49.8% y 51.1% respectivamente (CUADRO 1).

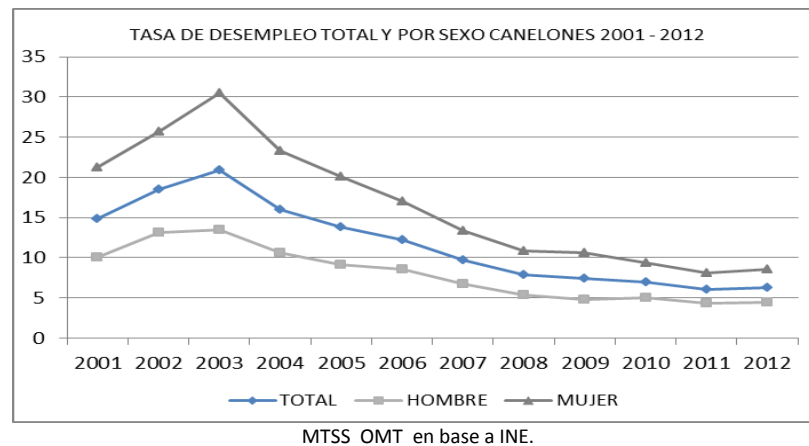
GRAFICA 2: TASA DE EMPLEO TOTAL Y POR SEXO (CANELONES 2001 – 2012)



Respecto a la situación del desempleo en el departamento, la **tasa de desempleo** para el año 2012 se ubicó en 6.3%, siendo un valor 0.2 p.p. mayor que el registrado a nivel nacional para el mismo año. Respecto al año anterior 2011, el desempleo departamental registra un aumento de 0.3 punto porcentual, ya que la tasa de desempleo era de 6% para el departamento. Considerando en el largo plazo, desde el año 2001 al año 2012, el desempleo ha mostrado un descenso importante, ya que en 2001 era de 14.9% mientras que para el año 2012, se ubica en 6.3%.(CUADRO 1).

Observando la **tasa de desempleo por sexo** para CANELONES, en los hombres el desempleo fue de 4.4% para el año 2012, registrando un aumento de 0.1 puntos porcentuales respecto año anterior, cuando la tasa de desempleo masculina era de 4.3%. Observando la evolución del desempleo masculino pero desde el año 2001 a 2012, se observa un descenso de 5.7 puntos porcentuales (de 10.1% a 4.4%). Considerando el desempleo en las mujeres, la tasa de desempleo femenina se ubicó en un valor mayor al masculino y también superior al valor nacional: 8.6% para el año 2012, valor superior al 8.1% registrado para el año anterior. En este sentido, desde el año 2001 al año 2012, la tasa de desempleo femenina ha mostrado un descenso importante pasando de 21.2% a 8.6%. Por otra parte, si comparamos la tasa de desempleo por sexo de CANELONES con la tasa de desempleo nacional por sexo, se observa que los valores departamentales son mayores que los nacionales en el caso de las mujeres (8.6 % y 7.9% respectivamente), mientras que para el caso de los hombres el desempleo es menor a nivel departamental (4.4% y 4.6% respectivamente) (CUADRO 1).

GRAFICA 3: TASA DE DESEMPLEO TOTAL Y POR SEXO (CANELONES 2001 – 2012)



POBLACIÓN DEL DEPARTAMENTO DE CANELONES

Según el último Censo INE 2011, la población del departamento de CANELONES asciende a 520.187 personas, de las cuales el 48.66% son hombres (253.124 aproximadamente), y 267.063 son mujeres, el 51.34% del total de la población. Por otra parte, el 90.73% de la población del departamento reside en zonas urbanas (471.968 personas), y el 9.27% en zonas rurales (48.219 personas).

CANELONES³ es uno de los seis departamentos del país que registran tasas de crecimiento positivas. Este crecimiento positivo supone para el departamento, una tasa anual media de crecimiento de la población en el periodo intercensal 2004 – 2011 de 0.96%. Una tasa positiva de 0.96% significa que la población del departamento aumenta a un promedio anual de 0.96 habitantes por cada 100 personas. En el Censo 2004 - Fase 1 la población de CANELONES era de 485.240 habitantes, aumentando en el Censo 2011 a 520.187 habitantes. Se observa sin embargo un descenso en el ritmo de crecimiento, si se los compara con el período 1996-2004. (CUADRO 2).

En el CUADRO 2 se presenta la tasa de crecimiento poblacional para los últimos períodos intercensales para el departamento de CANELONES, así como también la cantidad de población registrada en cada Censo.

A nivel nacional, según los resultados del último Censo de Población 2011 la población uruguaya crece a un ritmo anual de 0,19% en el período intercensal 2004 – 2011, mientras que en el periodo anterior (1996 – 2004) lo hacía a una tasa mayor de 0.32%, y si consideramos el período intercensal anterior a este último (1985 – 1996) la tasa de crecimiento fue todavía mayor, ubicándose en 0.64%. Esto confirma la tendencia a la baja del ritmo de crecimiento poblacional del país, ya que la tasa de crecimiento es cada vez menor, considerando del Censo de 1985 al último Censo 2011.

CUADRO 2. POBLACIÓN TOTAL POR CENSOS (CANELONES 1963 - 2011)

CENSO AÑO	TOTAL POBLACIÓN CANELONES	TASA ANUAL MEDIA DE CRECIMIENTO (%)
2011	520.187	0,96 (2004 – 2011)
2004	485.240	1,15 (1996 – 2004)
1996	443.053	1,85 (1985 – 1996)
1985	364.248	1,08 (1975 – 1985)
1975	325.594	2,00 (1963 – 1975)
1963	258.195	

Fuente: CENSOS INE 1963 – 2011

POBLACIÓN TOTAL Y CONDICIÓN DE ACTIVIDAD ECONÓMICA⁴

Como ya se mencionó la población total del departamento de CANELONES asciende a 520.187 personas, según datos del último Censo INE 2011, de las cuales el 47.22% del total de la población estaban ocupados al momento

³Toda la información presentada en estos párrafos procede de: "Documento Resultados del Censo de Población 2011: población, crecimiento y estructura por sexo y edad". INE. www.ine.gub.uy.

⁴Habitualmente se aplica al total de población que surge de la proyección de población del INE, la estructura de porcentajes de cada variable de interés estimada a partir de la ECH. En este informe se ajustan los valores que surgen de la expansión de la muestra de la ECH (2012) para CANELONES, con los datos de población del Censo 2011 (INE) para el departamento. Para CANELONES la población total que surge del Censo es de 520.187 personas, mientras que la que surge de la muestra expandida de la ECH es de 518.883 personas. Para los años 2008, 2009 y 2010, se ajusta por la proyección de población del INE para el departamento.

de Censo (245.632 personas aproximadamente), mientras que los desocupados eran el 3.15% del total de población en el promedio del año 2012 (16.386 personas aproximadamente) (CUADRO 3).

Del año 2008 al año 2012 el porcentaje de ocupados ha tenido variaciones en términos porcentuales: en 2008 los ocupados eran el 45.41% de la población total, en 2009 asciende levemente a 45.87% de ocupados, en 2010 fueron 46.82% de ocupados, en el año 2011 continúa ascendiendo a 48.15% y en el 2012 desciende a 47,22% de ocupados en la población total.

Por otra parte, también para 2012, dentro de las personas desocupados el 0.46% son desocupados que buscan trabajo por primera vez, 2.51% son desocupados propiamente dichos (13.057 personas), y el 0,18% son desocupados en seguro de paro. En conjunto, los desocupados para el año 2012, son aproximadamente 16.386 personas. (CUADRO 2) Esta cantidad de personas desocupadas es la que determina el 6.3% de tasa de desempleo en promedio para el año 2012. (CUADRO 1).

De estas 16.386 personas desocupadas, las mujeres superan en porcentaje y cantidad a los hombres desocupados, ya que el 61.27% del total de las personas desocupadas son mujeres, aproximadamente unas 10.040 mujeres desocupadas; mientras que el 38.73% son hombres desocupados, aproximadamente 6.346 hombres.

Paralelamente, los ocupados y desocupados del departamento, alcanzan unas 262.018 personas aproximadamente, componiendo la población económicamente activa (PEA) del departamento, o sea, la población en edad de trabajar (mayor de 14 años) que sale al mercado en busca de empleo, o que está trabajando, y que constituyen la fuerza laboral departamental. Esta cantidad es la que determina una tasa de actividad total departamental de 64% para el promedio del año 2012 (CUADRO 1). Mientras que para el año 2011, la cantidad de ocupados y desocupados en el departamento era una cifra mayor, 266.440 personas aproximadamente (CUADRO 3).

CUADRO 3. POBLACIÓN TOTAL POR CONDICIÓN DE ACTIVIDAD ECONÓMICA (CANELONES 2008 – 2012)

CONDICION DE ACTIVIDAD ECONOMICA	TOTAL (%) 2008	TOTAL (%) 2009	TOTAL (%) 2010	TOTAL (%) 2011	TOTAL (%) 2012
Menor de 14 años	21.9	22.06	21.5	20.49	21,29
Ocupados	45.41	45.87	46.82	48.15	47,22
Desocupados buscan trabajo por primera	0.63	0.57	0.55	0.38	0,46
Desocupados propiamente dichos	3.15	2.92	2.85	2.57	2,51
Desocupados en seguro de paro	0.11	0.16	0.12	0.12	0,18
Inactivo, realiza quehaceres del hogar	7.30	7.52	5.99	6.00	6,26
Inactivo, estudiante	6.62	6.70	6.45	6.56	6,31
Inactivo, rentista	0.32	0.36	0.26	0.25	0,28
Inactivo, pensionista	3.48	3.74	3.72	3.52	3,6
Inactivo, jubilado	10.11	9.32	10.04	10.16	10,03
Inactivo, otro	0.96	0.79	1.70	1.80	1,85
TOTAL	100.00 (514.616 personas)	100.00 (520.243 personas)	100.00 (525.980 personas)	100.00 (520.187 personas)	100.00 (520.187 personas)

Fuente: MTSS, OMT, en base ECH 2012 Y CENSO 2011

CUADRO 4. POBLACIÓN TOTAL POR SEXO Y CONDICIÓN DE ACTIVIDAD ECONÓMICA (CANELONES 2012)

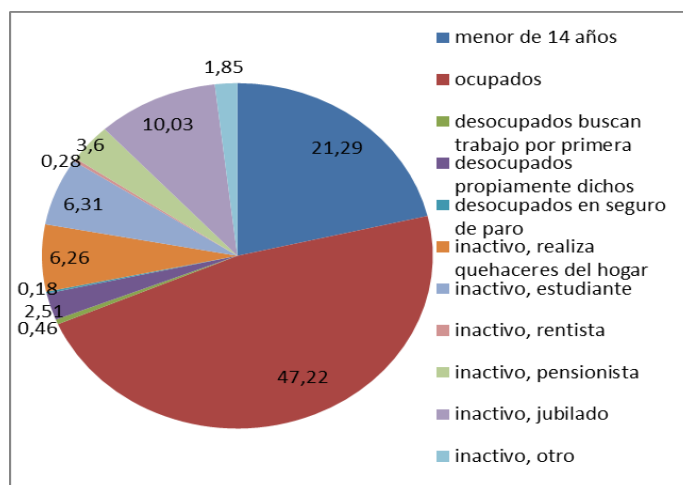
CONDICION DE ACTIVIDAD ECONOMICA	HOMBRE (%)	MUJER (%)	TOTAL (%)
Menor de 14 años	22,9	19,78	21,29
Ocupados	54,94	39,94	47,22
Desocupados buscan trabajo por primera	0,39	0,53	0,46
Desocupados propiamente dichos	1,94	3,05	2,51
Desocupados en seguro de paro	0,18	0,18	0,18
Inactivo, realiza quehaceres del hogar	0,48	11,71	6,26
Inactivo, estudiante	5,77	6,82	6,31
Inactivo, rentista	0,12	0,43	0,28
Inactivo, pensionista	1,45	5,64	3,6
Inactivo, jubilado	9,9	10,15	10,03
Inactivo, otro	1,93	1,78	1,85
TOTAL	100.00	100.00	100.00 (520.187) personas

Fuente: MTSS, OMT, en base ECH INE 2012.

Por último, si consideramos a la población económicamente inactiva, el 21.29% son menores de 14 años (110.748 personas aproximadamente), mientras que el resto de la población (28.33% del total de población, aproximadamente 147.369 personas) son en su totalidad inactivos: estudiantes, rentistas, pensionistas, jubilados, personas que realizan quehaceres del hogar, u otros inactivos (CUADRO 3).

Considerando a estas personas inactivas económicamente (mayores de 14 años), pero teniendo en cuenta su distribución por sexo, los hombres inactivos constituyen el 19.65% del total de hombres, mientras que las mujeres suman el 36.53% de total de mujeres. Dentro de las personas inactivas se destaca la diferencia en la categoría realiza quehaceres del hogar, ya que el 11.71% de las mujeres realiza estas tareas, mientras que solamente el 0.48% de los hombres realiza las tareas del hogar. Otra categoría en la que se encuentran diferencias es en inactivos pensionistas, ya que el 5.64% son mujeres, mientras que solo el 1.45% de los hombres lo son. (CUADRO 4).

GRAFICA 4. POBLACIÓN TOTAL POR CONDICIÓN DE ACTIVIDAD ECONÓMICA (CANELONES 2012)



Fuente: MTSS, OMT, en base ECH INE 2012.

PERSONAS OCUPADAS CANELONES

Como ya se planteó en este informe las personas ocupadas en el departamento para el año 2012, ascienden a 245.632 aproximadamente. Si consideramos según su distribución por sexo, los ocupados hombres superan a las ocupadas mujeres: el 56.49% son hombres, mientras que el 43.51% son mujeres. Esto supone que aproximadamente en CANELONES hay 138.758 hombres ocupados y 106.874 mujeres ocupadas para dicho año.

OCUPADOS POR SEXO Y TRAMOS DE EDAD

Si consideramos la distribución por edad de las personas ocupadas, se observa que el tramo de edad que mayor cantidad de ocupados concentran es entre los 30 y 39 años de edad, ya que el 25.37% de los ocupados se encuentran comprendidos entre estas edades. Por otro lado, el tramo de edad siguiente, con edades comprendidas entre los 40 y 49 años, concentra al 22.93%, siendo el tramo de edad que sigue en cantidad de población ocupada. Paralelamente los jóvenes ocupados (de 14 a 17 años) son los que se encuentran en el tramo de menor porcentaje, con el 2.06% de los ocupados. Si consideramos en dos grandes grupos de edades al total de ocupados (de 14 a 29 años y de 30 a 60 y más años), el primer grupo de edades más jóvenes concentra aproximadamente al 25% de los ocupados aproximadamente, mientras que los mayores de 30 años son el 75% de los ocupados (CUADRO 5).

Si consideramos la distribución por tramos de edad, pero también por sexo, encontramos que en los tramos de edades más jóvenes los hombres son porcentualmente más que las mujeres, en cambio a partir del tramo entre los 30 y 39 años, las mujeres superan porcentualmente a los hombres: 27.51% y 23.72% respectivamente (3.79 puntos porcentuales de diferencia). Se estima que esto se deba a que los varones ingresan más tempranamente al mercado de trabajo, mientras las mujeres lo hacen con edades más avanzadas. Por ese motivo los ocupados varones son porcentualmente más en los tramos más jóvenes, y las mujeres son porcentualmente más en los tramos de edad siguientes (CUADRO 5).

CUADRO 5. OCUPADOS POR SEXO Y TRAMOS DE EDAD (CANELONES 2012)

TRAMOS DE EDAD	HOMBRE (%)	MUJER (%)	TOTAL (%)
14 a 17	2,76	1,14	2,06
18 a 24	13,30	11,45	12,49
25 a 29	10,52	10,23	10,40
30 a 39	23,72	27,51	25,37
40 a 49	22,49	23,51	22,93
50 a 59	17,41	18,64	17,94
60 o más	9,79	7,52	8,81
TOTAL	100.00 (138.758 personas)	100.00 (106.874 personas)	100.00 (245.632 personas)

Fuente: MTSS, OMT, en base ECH INE 2012

OCUPADOS POR SEXO Y NIVEL EDUCATIVO

Considerando el nivel educativo alcanzado por las personas ocupadas de CANELONES, se destaca que el 18.95% de los ocupados ha alcanzado y finalizado la escuela primaria como máximo nivel educativo, mientras que el 5.81% no finalizó la educación primaria. Si consideramos a las personas ocupadas que no finalizaron la escuela primaria, a los que la finalizaron, a los que no saben leer, y a los que saben leer pero no asistieron a una institución educativa, aproximadamente el 25% de los ocupados tiene 6 o menos años de educación formal. (CUADRO 6).

Por otra parte, el 12.62% de la población ocupada ha alcanzado el ciclo básico de educación secundaria (de primero a tercero de liceo), pero no lo ha finalizado. Solamente el 8.95% finalizó y aprobó tercer año de liceo finalizando así el ciclo básico. Mientras que en la Educación Media Superior, o sea de cuarto a sexto año de liceo, el 11.95% no completó estos años de educación, y solamente el 5.16% finalizó estos años de liceo.

CUADRO 6. OCUPADOS POR SEXO Y NIVEL EDUCATIVO (CANELONES 2012)

NIVEL EDUCATIVO	HOMBRE (%)	MUJER (%)	TOTAL (%)
No corresponde	0,44	0,32	0,39
No sabe leer	0,25	0,19	0,22
No asistió y SLE	0,05	0,12	0,08
Primaria esp.inc.	0,25	0,05	0,16
Primaria inc.	7,27	3,91	5,81
Primaria comp.	21,11	16,13	18,95
Ed.Media Básica inc.	14,13	10,67	12,62
Ed.Media Básica comp.	9,63	8,07	8,95
Ed.Media Superior inc.	10,96	13,24	11,95
Ed.Media Superior com	4,25	6,33	5,16
Ed.Media Tecn.inc.	1,70	0,72	1,27
Ed.Media Tecn.comp.	0,95	0,59	0,79
Ed.Técnica inc.	7,11	4,55	6,00
Ed.Técnica comp.	10,54	10,11	10,35
Magisterio/Prof. inc.	0,32	1,72	0,93
Magisterio/Prof. comp	0,47	4,33	2,15
Terciario no univ.inc	0,69	0,64	0,67
Terciario no univ.com	0,98	1,89	1,37
Universidad inc.	5,32	9,80	7,27
Universidad comp.	2,59	4,68	3,50
Postgrado inc.	0,33	0,64	0,46
Postgrado comp.	0,65	1,31	0,94
TOTAL	100.00 (138.758 personas)	100.00 (106.874 personas)	100.00 (245.632 personas)

Fuente: MTSS, OMT, en base ECH INE 2012

Finalmente se destaca que el 10.35% de los ocupados ha finalizado la educación técnica. Y aproximadamente el 17% ha alcanzado niveles de educación terciaria (Magisterio o profesorado, Terciario no universitario, Universidad y nivel de Posgrado, todos incompletos o completos).

Por otra parte, si consideramos el nivel educativo pero teniendo en cuenta el sexo de las personas ocupadas, se observa que los hombres son porcentualmente más que las mujeres en los niveles de primaria completa e incompleta (28.08% y 20.40% respectivamente), mientras que en el nivel secundaria, las mujeres se igualan a los hombres (38.31% y 38.97% respectivamente). Las mujeres comienzan a superar a los hombres en porcentaje, en los niveles educativos superiores (Magisterio o profesorado, Terciario no Universitario, Universidad y nivel de Posgrado), en donde las mujeres alcanzan porcentajes de más del doble de participación que los alcanzados por los hombres: 25.01% y 11.35% respectivamente (CUADRO 6). Esta situación estaría indicando que las mujeres alcanzan niveles educativos más altos que los hombres en el departamento aunque son las que más sufren el desempleo. Como sucede a nivel nacional, la acumulación de activos educativos para las mujeres no implica un beneficio en el mercado laboral remunerado, ya que las mujeres presentan niveles de desempleo superiores a los hombres, y en el caso de las mujeres ocupadas, que también presentan niveles educativos más altos que los

varones, continúan percibiendo menores ingresos que sus pares varones con niveles educativos iguales o menores⁵.

Sin embargo, en las categorías educativas correspondientes a educación técnica, los varones presentan porcentajes de participación superiores a los observados en las mujeres: 20.30% y 15.97%. Se puede suponer que esta distribución en la educación técnica, con predominancia de varones, implica que estos se concentran en los oficios, reproduciendo así roles tradicionales de género.

OCUPADOS POR RAMA DE ACTIVIDAD

Para las actividades de orientación e intermediación laboral que desarrollan los Centros Públicos de Empleo en el territorio como parte de sus servicios, es fundamental conocer en qué actividad económica se emplean las personas, y la evolución de estas actividades en cuanto al empleo de mano de obra. Así, en el CUADRO 7 se presentan los ocupados por ramas de actividad económica desde el año 2008 al año 2012.

Como en años anteriores, en el último año 2012 las actividades económicas que concentran mayor cantidad de trabajadores en el departamento de CANELONES son: el comercio, que concentra al 18.74% de los ocupados del departamento, la industria manufacturera (14.59% de los ocupados aproximadamente), y con porcentajes inferiores le siguen, la construcción que agrupa al 9.49% de los ocupados, la agricultura que agrupa al 9.02% y el servicio doméstico (7.97%) (CUADRO 7).

Si analizamos las actividades económicas que han presentado mayor variación porcentual de 2008 a 2012 en términos de cantidad de personas empleadas, se destaca el descenso en términos de ocupación que ha tenido la actividad de la agricultura en el departamento, dado que en el año 2008 ocupaban a 25.963 personas (11.11%), mientras que en el 2012 ocupan a 22.156 personas (9.02%). Considerando que en el año 2010, la cantidad de personas ocupadas por el agro era aún mayor, 30.933, o sea el 12.35% del total de ocupados, en cambio para el año siguiente este porcentaje fue descendiendo. Otra rama de actividad que presenta un descenso en la cantidad de personas empleadas es el servicio doméstico, ya que en el año 2008 ocupaba al 9.01% del total de ocupados, mientras que en 2012 ocupa al 7.97%, lo que supone en términos absolutos pasar de 21.055 ocupados en 2008 a 19.577 en 2012 aproximadamente.

En la actividad de la construcción se da un aumento en la cantidad de ocupados, ya que en 2008 era de 18.017 personas (7.71%) y en 2012 pasa a tener 23.310 personas ocupadas (9.49%). El resto de las ramas de actividad, si bien presentan movilidad de un año al siguiente en términos porcentuales, en términos absolutos (o sea, en cantidad de personas ocupadas), no presenta variaciones importantes.

Si analizamos en el corto plazo, considerando solamente los porcentajes del año 2012 comparando con los porcentajes del año 2011, se destacan por los cambios en el volumen de personas empleadas, la agricultura, la industria manufacturera, y el comercio. En el caso de la primera se registra un descenso de 3.33 puntos porcentuales, ya que en 2011 empleaba al 12.35% de los ocupados y en 2012 pasa a emplear al 9.02% del total de ocupados. Mientras que en el caso de la industria manufacturera, el descenso es de 2.43 puntos porcentuales, pasando de emplear al 17.02% de los ocupados, al 14.59% del total de ocupados para el año 2012. Finalmente en el comercio se registra un aumento de 2.54 puntos porcentuales (aumentando de 16.20% a 18.74% de los ocupados).

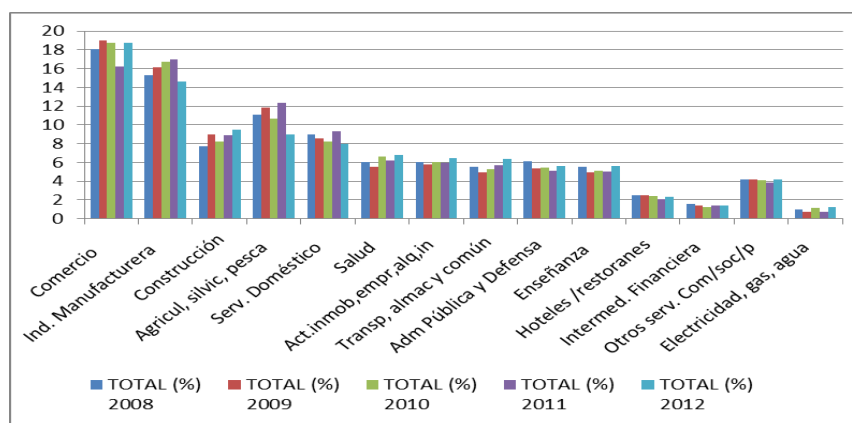
⁵ ESTADÍSTICAS DE GÉNERO 2011. Sistema de Información de Género. Inmujeres-MIDES.

CUADRO 7. OCUPADOS POR RAMA DE ACTIVIDAD (CANELONES 2008 - 2012)

RAMA DE ACTIVIDAD	TOTAL (%) 2008	TOTAL (%) 2009	TOTAL (%) 2010	TOTAL (%) 2011	TOTAL (%) 2012
Comercio	18.08	19.01	18.77	16.20	18,74
Ind. Manufacturera	15.32	16.11	16.71	17.02	14,59
Construcción	7.71	9.00	8.24	8.89	9,49
Agricul, silvic, pesca	11.11	11.87	10.63	12.35	9,02
Serv. Doméstico	9.01	8.53	8.23	9.30	7,97
Salud	6.06	5.54	6.59	6.20	6,76
Act.inmob,empr,alq,in	6.03	5.76	6.02	5.95	6,49
Transp, almac y común	5.53	4.93	5.30	5.69	6,41
Adm Pública y Defensa	6.15	5.35	5.41	5.08	5,65
Enseñanza	5.52	4.94	5.12	5.04	5,61
Hoteles /restaurantes	2.48	2.52	2.41	2.07	2,32
Intermed. Financiera	1.59	1.40	1.24	1.40	1,42
Otros serv. Com/soc/p	4.21	4.18	4.10	3.81	1,25
Electricidad, gas, agua	1.01	0.69	1.12	0.76	1,22
Minas y canteras	0.10	0.11	0.10	0.18	0,13
Org. Extraterritorial	0.10	0.06	0.01	0.07	0,03
TOTAL	100.00 (233.687 personas)	100.00 (238.635 personas)	100.00 (246.264 personas)	100.00 (250.470 personas)	100.00 (245.632 personas)

Fuente: MTSS, OMT, en base ECH INE 2008 – 2012

GRAFICA 5. OCUPADOS POR RAMA DE ACTIVIDAD (CANELONES 2008 - 2012)



Fuente: MTSS, OMT, en base ECH INE 2008 a 2012

En el cuadro siguiente (CUADRO 8) se presentan los porcentajes de personas ocupadas por rama de actividad económica, pero desagregados por sexo. Además, se presenta el porcentaje de personas ocupadas por rama de actividad pero para la totalidad del país (no desagregado por sexo). Los hombres ocupados de CANELONES concentran su trabajo principalmente en el comercio, la industria manufacturera, construcción, agricultura y transporte y almacenamiento. Estas 5 ramas de actividad ocupan aproximadamente al 71% de los hombres ocupados del departamento (aproximadamente 98.200 hombres). Mientras que por su parte, las mujeres se desempeñan principalmente en actividades vinculadas al comercio, al servicio doméstico, a la salud, la industria

manufacturera y la enseñanza. Estas 5 ramas concentran al 70% de las mujeres ocupadas de CANELONES (74.900 mujeres aproximadamente) (CUADRO 8).

CUADRO 8. OCUPADOS POR SEXO Y RAMA DE ACTIVIDAD (CANELONES – TOTAL PAÍS 2012)

RAMA DE ACTIVIDAD	HOMBRE (%)	MUJER (%)	TOTAL (%)	TOTAL PAÍS (%)
Comercio	18,32	19,29	18,74	18,73
Ind. Manufact.	16,78	11,74	14,59	11,87
Agro, forest., pesca	11,82	5,38	9,02	8,62
Serv.de los hogares	1,07	16,92	7,97	7,94
Construcción	16,27	0,69	9,49	7,83
Salud	2,75	11,97	6,76	7,61
Adm. Pública	5,85	5,38	5,65	6,57
Enseñanza	2,13	10,13	5,61	6,10
Transporte y almacenamiento	7,59	1,51	4,95	4,86
Act.profes., científicas y técnicas	1,82	2,98	2,32	3,56
Hoteles y restaurantes	1,79	3,00	2,32	3,10
Otros servicios	2,45	3,50	2,91	3,05
Act.administr. y serv. Apoyo	4,70	2,52	3,75	2,97
Informática y comunicac.	1,60	1,28	1,46	1,86
Artes, entret., recreación	1,33	1,14	1,25	1,67
Financ. y seguros	1,35	1,50	1,42	1,64
Agua; alcant., gestión desechos y sanea	0,90	0,33	0,65	0,69
Electric., gas, aire acond.	0,82	0,24	0,57	0,59
Act. Inmobiliaria	0,42	0,42	0,42	0,52
Minas y canteras	0,23	0,00	0,13	0,16
Org.extraterritoriales	0,01	0,07	0,03	0,08
TOTAL	100.00 (138.758 personas)	100.00 (106.874 personas)	100.00 (245.632 personas)	100.00

Fuente: MTSS, OMT, en base ECH INE 2012

De esta forma, las mujeres se dedican a ocupaciones consideradas típicamente femeninas reproduciendo en el mercado de trabajo, los roles tradiciones de género asignados socialmente, ya que por ejemplo, prácticamente el 39% de las mujeres ocupadas de CANELONES se dedican a el servicio doméstico, la enseñanza y el cuidado de la salud o, mientras que en los hombres, este porcentaje es alrededor del 6%. En la construcción, agricultura, transporte y almacenamiento y la industria manufacturera la participación de las mujeres es menor que la de los varones.

Por otra parte, si comparamos el porcentaje de personas ocupadas en el departamento de CANELONES con el porcentaje de personas ocupadas a nivel nacional por ramas de actividad, se observa que las diferencias mayores se dan en la industria manufacturera. A nivel nacional la industria manufacturera emplea al 11.87% de los ocupados del país, mientras que en CANELONES emplea a un porcentaje mayor: 14.59% del total de ocupados del departamento (CUADRO 8).

De esta forma, “CANELONES muestra un gran número de actividades potentes y con una alta especialización productiva relativa de la economía local. Estos sectores son de una diversidad importante, tanto vinculados a los rubros agroindustriales como a la industria manufacturera no tradicional y a sectores de tecnología media y

media-alta. En muchos casos estas industrias conforman un mismo complejo de actividades con localizaciones en Montevideo, en una lógica metropolitana”.⁶

Por otra parte, para brindar un panorama general de la actividad económica nacional (por sectores) reproducimos aquí algunas de las principales conclusiones del último informe realizado por el *Instituto de Economía de la Facultad de Ciencias Económicas y de Administración de la Universidad de la República: Tendencias y Perspectivas de la Economía Uruguaya (abril de 2013)*.

Según este informe la economía uruguaya creció 3,9% en 2012, alcanzando un Producto Interno Bruto (PIB) de 50.000 millones de dólares y un PIB per cápita de aproximadamente 14.800 dólares. Este crecimiento obedeció al crecimiento de la demanda interna (8%), ya que la externa apenas se incrementó. El consumo continuó siendo dinámico, sustentado en el aumento real de salarios y pasividades y en el mantenimiento de elevados niveles de empleo, además de la creciente oferta de crédito al consumo.

“Desde el punto de vista sectorial, todas las actividades –con excepción de las primarias y el suministro de electricidad, gas y agua– registraron tasas de variación positivas, destacándose el sector de la construcción (18,7%) y el de transporte, almacenamiento y comunicaciones (7,4%). Sin embargo, salvo la construcción que mostró un crecimiento extraordinario, todos los sectores de actividad presentaron una desaceleración frente a las tasas de crecimiento de 2011. Pese al crecimiento global a nivel interanual, en el último trimestre de 2012 los sectores industria manufacturera y comercio, reparaciones, restaurantes y hoteles comenzaron a mostrar signos negativos, lo que derivó en que el PIB se mantuviera estancado respecto al trimestre anterior (-0,1%)”.

Se espera un crecimiento para la economía uruguaya en 2013 similar al registrado en 2012 (4%), crecimiento sustentado en factores como ser: las grandes inversiones y el incremento del consumo interno. Sectorialmente, el sector agropecuario tendría un desempeño positivo (crecimiento del sector pecuario, mayor faena y recomposición del *stock* vacuno). La industria manufacturera crecerá impulsada por la industria frigorífica y la recuperación de la industria automotriz. Sumado al inicio de actividades de la planta de celulosa de Montes del Plata. También el sector de electricidad, gas y agua tendrá un impacto positivo en el crecimiento económico. Mientras que la construcción, que registró un crecimiento significativo en 2012, sería mucho menos dinámico en 2013 e incluso podría contraer levemente su actividad.

En términos del mercado de trabajo. “la mejora de la actividad económica se vería escasamente reflejada en el **mercado de trabajo** en términos globales. La tasa de empleo se mantendría relativamente estable en el promedio de 2013 respecto a la media de 2012, lo cual supone que en el año solo se crearían en promedio unos 11.000 nuevos puestos de trabajo, aumento que se corresponde con el crecimiento medio de la población en edad de trabajar. En consecuencia, la tasa de desempleo se ubicaría en promedio en igual nivel que en 2012 (5,9%)”⁷

OCUPADOS POR SEXO Y OCUPACIÓN

En los CUADROS 9 y 10 se presentan los porcentajes de personas ocupadas por ocupación para el departamento. En el CUADRO 9 se clasifica según grandes grupos ocupacionales, y en el CUADRO 10 según grupos y sub grupos ocupacionales. Esto último supone un mayor grado de detalle en la descripción de las ocupaciones. La clasificación se realiza según la Estructura de la Clasificación Internacional Uniforme de Ocupaciones, 2008 (CIUO-08). En este sentido, la **ocupación** es el conjunto de tareas cumplidas por una persona y que puede ser clasificada según su complejidad y grado de conocimientos exigidos para llevarlas a cabo. Mientras que el **tipo de ocupación**

⁶ INFORME FINAL: Mapa productivo del país según especializaciones sectoriales y potencialidades de desarrollo territorial. Componente (IV) Cadenas productivas, clusters y desarrollo territorial. Adrián Rodríguez Miranda (Coordinador), F. Gariazzo, S. Goinheix, C. Parada, C. Troncoso. Convenio UDELAR, MIEM. 2012.

⁷ Este último párrafo corresponde al Informe Tendencias y Perspectivas de la Economía Uruguaya, diciembre 2012. Instituto de Ciencias Económicas y de Administración. Universidad de República. (www.iecon.ccee.edu.uy)

es el tipo de trabajo que efectuó una persona con empleo durante el período de referencia, o en el que trabajó por última vez.

Considerando por grupos de ocupación, se destaca que el 21.91% de las personas ocupadas de CANELONES son trabajadores de los servicios y vendedores de comercios y mercados, el 21.38% son trabajadores no calificados, mientras que en un porcentaje menor (17.57%), son oficiales, operarios y artesanos de artes mecánicas y de otros oficios (CUADRO 9).

El grupo de trabajadores de los servicios y vendedores comprende las ocupaciones cuyas tareas principales requieren para su desempeño los conocimientos y la experiencia necesarios para la prestación de servicios personales y servicios de protección y de seguridad o la venta de mercancías en un comercio o en mercados. Dichas tareas consisten en servicios relacionados con los viajes, los trabajos domésticos, la restauración, los cuidados personales, la protección de personas y bienes, el mantenimiento del orden público o la venta de mercancías en un comercio o en los mercados. Mientras que el trabajo no calificado requiere para su desempeño los conocimientos y experiencia necesarios para cumplir tareas generalmente sencillas y rutinarias realizadas con la ayuda de herramientas manuales, y para las cuales se requiere a veces un esfuerzo físico considerable. Sus tareas consisten en vender mercancías en las calles, brindar servicios de portería y vigilancia de inmuebles y bienes, limpiar, lavar y planchar ropa y ejecutar tareas simples relacionadas con la minería, la agricultura o la pesca, la construcción o las obras públicas y las industrias manufactureras. Y el grupo de oficiales, operarios y artesanos de artes mecánicas y de otros oficios comprende las ocupaciones cuyas tareas principales requieren para su desempeño los conocimientos y la experiencia necesarios para ejercer oficios de artesanía y artes mecánicas así como otros afines, lo cual, entre otras cosas, exige la capacidad de utilizar máquinas y herramientas y el conocimiento de cada una de las etapas de la producción y de la naturaleza de cada una de las aplicaciones de los productos fabricados. Sus tareas consisten en extraer materias primas del suelo, construir edificios y otras obras, fabricar diversos productos y artesanías⁸.

CUADRO 9. OCUPADOS POR SEXO Y OCUPACIÓN (CANELONES 2012)

OCUPACIÓN	HOMBRE (%)	MUJER (%)	TOTAL (%)
Trab.serv. y vendedor	15,09	30,77	21,91
Trabajador no calificado	18,82	24,69	21,38
Oficial/operario mec./afines	27,01	5,32	17,57
Empleados de oficina	6,88	13,80	9,89
Profesional, científicos e intel.	4,95	12,82	8,38
Operador instalaciones/maq.	11,18	2,61	7,45
Técnicos/prof nivel medio	6,28	6,21	6,25
Agric./trab calif agro/pesca	7,34	2,32	5,16
Poder Ejec/Leg y directivos	2,03	1,37	1,74
Fuerzas Armadas	0,42	0,09	0,28
TOTAL	100.00 (138.758 personas)	100.00 (106.874 personas)	100.00 (245.632 personas)

Fuente: MTSS, OMT, en base ECH INE 2012

Si consideramos por sexo en esta clasificación, se observa que las mujeres se concentran en las dos primeras ocupaciones mencionadas: trabajadoras de los servicios y vendedoras y trabajadoras no calificadas: 30.77% y 24.69% respectivamente. Estas 2 ocupaciones agrupan aproximadamente al 55% de las mujeres ocupadas del

⁸ MANUAL GUÍA PARA LA CODIFICACIÓN DE OCUPACIONES DE ACTIVIDAD. Clasificación Internacional Uniforme de Ocupaciones (CIUO-88) Adaptada a Uruguay (CNUO-95). Instituto Nacional de Estadística.

departamento. También se destaca que el 13.80% son empleadas de oficina y el 12.82% son profesionales, científicas e intelectuales. Por su parte, los hombres trabajadores del departamento se concentran en las ocupaciones de: oficiales y/o operarios de mecánica y afines (27.01%), trabajadores no calificados (18.82%), trabajadores de los servicios y vendedores (15.09%) (CUADRO 9).

En el CUADRO 10 se presenta con mayor detalle la ocupación de los ocupados. En las primeras 4 filas del CUADRO se presentan las ocupaciones con mayor cantidad de personas empleadas. Las ocupaciones en las cuales se concentra mayor cantidad de trabajadores son: vendedores, ya que el 11.54% de los ocupados trabajan en actividades vinculadas a las ventas; limpiadores y asistentes de limpieza con el 8.62% de los ocupados y peones de la minería, la construcción, el transporte y la industria con el 6.61% y oficiales y operarios de la construcción, el transporte y la industria, con el 6.42%. Si consideramos por sexo con este mayor grado de desagregación, los hombres se concentran en las ocupaciones de oficiales y operarios de la construcción, el transporte y la industria con el 11.23%, peones de la minería, la construcción, el transporte y la industria con el 9.65%, conductores vehículos y operadores con el 8.16% y vendedores con el 7.18%. Mientras que las mujeres ocupadas se desempeñan principalmente en tareas vinculadas a la limpieza (limpiadoras y asistentes de limpieza) con el 18.15% y a las ventas con el 17.20% del total de mujeres ocupadas. (CUADRO 10).

CUADRO 10. OCUPADOS POR SEXO Y OCUPACIÓN (CANELONES 2012)

OCUPACIÓN	HOMBRE (%)	MUJER (%)	TOTAL (%)
Vendedores	7,18	17,20	11,54
Limpiadores y asistentes	1,27	18,15	8,62
Peones de la minería, la construcción, la industria, el transporte	9,65	2,66	6,61
Oficiales y operarios de la construcción, el transporte y la industria	11,23	0,18	6,42
Oficinistas	2,81	7,65	4,92
Conductores de vehículos y operadores	8,16	0,25	4,71
Agricultores y trabajadores calificados	6,49	2,27	4,65
Operarios y oficiales de procesamiento	4,80	3,86	4,39
Peones agropecuarios, pesqueros y forestales	5,65	2,54	4,30
Profesionales de la enseñanza	1,34	7,31	3,94
Trabajadores de los cuidados personales	0,53	7,99	3,77
Oficiales y operarios de la metalurgia	6,05	0,10	3,46
Personal de los servicios de protección	5,08	1,29	3,43
Empleados contables y encargados de registro	2,97	4,00	3,42
Trabajadores de los servicios personales	2,30	4,29	3,17
Profesionales de nivel medio en operaciones financieras y comercial.	3,31	2,50	2,95
Operadores de instalaciones fijas y afines	2,95	2,11	2,58
Trabajadores especializados en electricidad	3,67	0,13	2,13
Profesionales de nivel medio de la salud	0,53	2,42	1,35
Profesionales en derecho, en ciencias sociales	0,80	1,98	1,31
Empleados en trato directo con el público	0,69	1,97	1,24
Profesionales de la salud	0,72	1,87	1,23
Artesanos y operarios de las artes gráficas	1,26	1,05	1,17
Profesionales de las ciencias y la ingeniería	1,53	0,61	1,13
Recolectores de desechos y otras ocupaciones	1,50	0,47	1,05
Profesionales de las ciencias y de la ingeniería de nivel medio	0,87	0,70	0,80
Especialistas en organización de la administración	0,47	0,83	0,62
Directores y gerentes de producción y o operaciones	0,50	0,62	0,55

Gerentes de hoteles, restaurantes, comercios	0,67	0,31	0,51
Ayudantes de preparación de alimentos	0,38	0,69	0,51
Profesionales de nivel medio de servicios	0,50	0,50	0,50
Trabajadores forestales calificados, pesca y agro	0,85	0,05	0,50
Profesionales de tecnología de la información	0,74	0,13	0,48
Directores ejecutivos, personal directivo	0,44	0,27	0,36
Directores administradores y comerciales	0,42	0,16	0,31
Técnicos de la tecnología de la información	0,41	0,18	0,31
Otro personal de apoyo administrativo	0,41	0,17	0,31
Vendedores ambulantes de servicios y afines	0,38	0,18	0,29
Ensambladores	0,08	0,25	0,16
Otro personal de las fuerzas armadas	0,19	0,09	0,15
Suboficiales de las fuerzas armadas	0,12	0,00	0,07
Oficiales de las fuerzas armadas	0,10	0,00	0,06
TOTAL	100.00 (138.758 personas)	100.00 (106.874 personas)	100.00 (245.632 personas)

Fuente: MTSS, OMT, en base ECH INE 2012

OCUPADOS POR CATEGORÍA DE OCUPACIÓN

Por último, considerando la categoría de ocupación de las personas ocupadas, se destaca que el 57.37% de los trabajadores del departamento, se desempeñan en el sector privado, mientras que el 12.47% son trabajadores del sector público. Y a su vez, el 24% son trabajadores por cuenta propia. Estos últimos son las personas que, sin depender de un patrón, explotan su propia empresa sin ocupar a ningún trabajador remunerado, pudiendo ser asistido por uno o más trabajadores familiares no remunerados. Se distingue entre aquellos que cuentan con alguna instalación o inversión necesaria (oficio, profesión, maquinaria, etc.) para llevar adelante su actividad (con local o inversión) de aquellos que no lo poseen (sin local). Dentro de estos trabajadores, el 20% aproximadamente son trabajadores por cuenta propia con local o inversión (CUADRO 11). Analizando las categorías de ocupación por sexo, las mayores diferencias entre hombres y mujeres, se observan en la categoría de cuenta propia con local o inversión, ya que prácticamente el 23% de los hombres se concentran en dicha categoría, mientras que en las mujeres, este porcentaje es de aproximadamente 16%. También hay una diferencia en la categoría de asalariado público, ya que prácticamente el 10% de los hombres se concentran en dicha categoría, mientras que en las mujeres, este porcentaje es más elevado, alcanzando aproximadamente el 15%. En el CUADRO siguiente se presenta el resto de los valores para ambos sexos.

CUADRO 11 OCUPADOS POR SEXO Y CATEGORÍA DE OCUPACIÓN (CANELONES 2012)

CATEGORIA DE OCUPACION	HOMBRE (%)	MUJER (%)	TOTAL (%)
Asalariado privado	56,84	58,07	57,37
Asalariado público	10,31	15,28	12,47
Miembro de cooperativa	0,15	0,00	0,09
Patrón	5,48	2,67	4,26
Cuenta propia sin local	3,30	5,42	4,22
Cuenta propia con local	23,22	16,09	20,12
Miembro del hogar no remunerado	0,68	2,23	1,35
Programa social de empleo	0,02	0,24	0,12
TOTAL	100.00 (138.758 personas)	100.00 (106.874 personas)	100.00 (245.632 personas)

Fuente: MTSS, OMT, en base ECH INE 2012

PERSONAS DESOCUPADAS CANELONES

DESOCUPADOS POR SEXO Y TRAMOS DE EDAD

Como ya se mencionó, del total de población del departamento de CANELONES, y según la Encuesta Continua de Hogares del INE (año 2012), los desempleados del departamento eran aproximadamente 16.386 personas en el promedio del año. En este total de desempleados, los hombres constituían el 38.73% (6.346 hombres aproximadamente), y las mujeres eran el 61.27%, lo que supone unas 10.040 mujeres aproximadamente en el total de personas desocupadas del departamento. De este total de personas desempleadas, prácticamente el 80% son desempleados propiamente dichos, aproximadamente el 15% son desempleados que buscan trabajo por primera vez, y algo menos que el 6% se encuentran en seguro de paro. (CUADRO 12).

CUADRO 12 DESOCUPADOS POR SEXO Y TIPO DE DESOCUPADO (CANELONES 2012)

CONDICIÓN DE ACTIVIDAD ECONÓMICA	HOMBRE (%)	MUJER (%)	TOTAL (%)
Desocupados buscan trabajo por primera vez	15,47	13,99	14,56
Desocupados propiamente dichos	77,18	81,32	79,72
Desocupados en seguro de paro	7,35	4,69	5,72
TOTAL	100.00	100.00	100.00 (16.386 personas)

Fuente: MTSS, OMT, en base ECH INE 2012

Si consideramos a las personas desempleadas por tramos de edad, se observa que el desempleo en CANELONES se concentra principalmente en los jóvenes, ya que aproximadamente el 61% de los desempleados tiene entre 14 a 29 años de edad. Esto supone que más de la mitad de los desempleados del departamento son jóvenes. Si consideramos los dos primeros tramos de edad, (de 14 a 17 años y de 18 a 24 años), los desocupados son aproximadamente el 47% del total de desocupados del departamento. En este sentido, mientras que nuestro país se destaca en el presente por tener una tasa de desempleo históricamente baja, el desempleo de los jóvenes es uno de los más altos de América Latina (OIT 2010)⁹. El resto de las personas desempleadas se distribuye en el resto de los tramos de edad, con porcentajes menores a los registrados en la población joven, destacándose el tramo de edad entre 30 y 39 años en el cual se concentra el 17.03% de las personas desocupadas. (CUADRO 13).

Si observamos por tramos de edad pero también por sexo, entre los 14 y los 24 años de edad, se concentra el 56.61% de los hombres y el 41.02% de las mujeres desempleadas del departamento. Sin embargo, en el tramo de edad siguiente (de 25 a 29 años), se registra una diferencia importante a favor de las mujeres, mientras las desempleadas en estas edades constituyen el 16.27% del total de mujeres desempleadas, en los hombres este porcentaje es menor, descendiendo aproximadamente al 10.53%. Por otra parte, en el tramo siguiente (de 30 a 39 años), los hombres continúan presentando porcentajes menores que las mujeres, 14.90% y 18.38% respectivamente. (CUADRO 13).

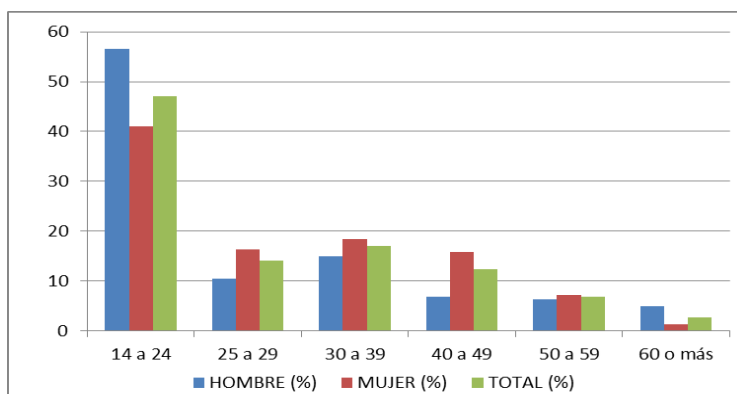
⁹ Diagnóstico sobre Empleo Juvenil. Empleo y Educación: pilares para la construcción de la trayectoria laboral de los jóvenes. Mayo 2011. Sergio Lijtenstein, Álvaro Brunini. Unidad de Juventud, Observatorio Mercado de Trabajo, Dirección Nacional de Empleo, Ministerio de Trabajo y Seguridad Social.

CUADRO 13. DESOCUPADOS POR SEXO Y TRAMOS DE EDAD (CANELONES 2012)

TRAMOS DE EDAD	HOMBRE (%)	MUJER (%)	TOTAL (%)
14 a 17	10,10	5,93	7,54
18 a 24	46,51	35,09	39,51
25 a 29	10,53	16,27	14,05
30 a 39	14,90	18,38	17,03
40 a 49	6,82	15,76	12,30
50 a 59	6,27	7,24	6,86
60 o más	4,88	1,34	2,71
TOTAL	100.00 (6.346 personas)	100.00 (10.040 personas)	100.00 (16.386 personas)

Fuente: MTSS, OMT, en base ECH INE 2012

GRAFICA 6. DESOCUPADOS POR SEXO Y TRAMOS DE EDAD (CANELONES 2012)



Fuente: MTSS, OMT, en base ECH INE 2012

DESOCUPADOS POR SEXO Y NIVEL EDUCATIVO

Si consideramos a las personas desocupadas del departamento por nivel educativo alcanzado, se observa que el 17.49% de los desempleados ha finalizado solamente la escuela primaria, mientras que aproximadamente el 4.4% de los desempleados no finalizó la educación primaria. Esto supone que aproximadamente el 22% de los desocupados del departamento, tienen 6 o menos años de educación formal (CUADRO 14).

A nivel de secundaria, aproximadamente el 17% no completó el ciclo básico (de primero a tercero de liceo), mientras que aproximadamente el 9% de los desempleados finalizó este nivel educativo. Por otra parte, el 15% no completó el siguiente nivel educativo (educación media superior: de cuarto a sexto de liceo) y solo un 3% aproximadamente lo completó. A nivel de la educación técnica el 8.62% no finalizó este nivel de estudio y un porcentaje inferior (6.35%) posee la educación técnica completa. Por otra parte, el 16.77% de los desempleados ha alcanzado niveles educativos terciarios (Magisterio o Profesorado, Terciario no universitario, Universidad y/o nivel de posgrado).

Si analizamos por sexo, las mujeres son porcentualmente más que los hombres en los niveles educativos terciarios: 18.69% y 13.75% respectivamente; mientras que a nivel liceal sucede una situación inversa, ya que el 48.05% de los hombres ha alcanzado algún nivel educativo liceal, mientras que en las mujeres este porcentaje es algo menor, ubicándose en el 40.55% del total de mujeres desocupadas del departamento. Esta situación es similar a lo ya planteado para las mujeres ocupadas, el mejor nivel educativo de estas últimas no se acompaña

con una mejor inserción en el mercado laboral, ya que las mujeres presentan mayor desempleo que los hombres, aunque tienen mejor nivel educativo. Finalmente, en los niveles de educación técnica las mujeres presentan porcentajes de participación mayores, ya que constituyen el 17.87% de los desocupados mientras que los hombres son el 15.86% del total de desocupados (CUADRO 14).

CUADRO 14. DESOCUPADOS POR SEXO Y NIVEL EDUCATIVO (CANELONES 2012)

NIVEL EDUCATIVO	HOMBRE (%)	MUJER (%)	TOTAL (%)
No corresponde	1,33	0,11	0,58
No sabe leer	0,11	0,00	0,04
Primaria esp.inc.	0,46	0,00	0,18
Primaria inc.	5,05	3,98	4,39
Primaria comp.	15,40	18,81	17,49
Ed.Media Básica inc.	20,58	13,98	16,53
Ed.Media Básica comp.	10,67	7,53	8,75
Ed.Media Superior inc	12,82	16,32	14,96
Ed.Media Superior com	3,98	2,72	3,21
Ed.Media Tecn.inc.	2,89	0,72	1,56
Ed.Media Tecn.comp.	0,49	0,60	0,56
Ed.Técnica inc.	7,97	9,04	8,62
Ed.Técnica comp.	4,51	7,51	6,35
Magisterio/Prof. inc.	0,60	1,95	1,42
Magisterio/Prof. comp	0,00	0,25	0,15
Terciario no univ.inc	0,00	1,53	0,94
Terciario no univ.com	1,14	1,06	1,09
Universidad inc.	10,65	11,83	11,38
Universidad comp.	1,36	1,71	1,57
Postgrado inc.	0,00	0,36	0,22
TOTAL	100.00 (6.346 personas)	100.00 10.040 personas)	100.00 (16.386 personas)

Fuente: MTSS, OMT, en base ECH INE 2012

DESOCUPADOS POR RAMA DE ACTIVIDAD

En el cuadro siguiente (CUADRO 15), se presentan los porcentajes de personas desocupadas por rama de actividad económica para el departamento en el año 2012. En el CUADRO el total de porcentajes no suma 100% ya que se incluyeron solo las actividades más significativas. Así en las primeras 3 filas se presentan las actividades que registran mayor porcentaje de personas desempleadas. La actividad que presenta mayor porcentaje de desempleados es la actividad de los hogares en calidad de empleadores de personal doméstico (servicio doméstico), ya que prácticamente el 14% de los desocupados se dedica a esta actividad. Las siguientes actividades que figuran en el CUADRO son las vinculadas con el comercio al por menor en almacenes no especializados (7.16%) y la construcción de obras de arquitectura (7.05%)

Si consideramos la actividad donde las personas desocupadas trabajaban pero por sexo, en las mujeres el 22.78% de estas se desempeñaba como trabajadoras del servicio doméstico, mientras que ningún hombre se registra desocupado en dicha actividad. Los hombres presentan mayores porcentajes en la construcción de obras de arquitectura (17.36%) y en el mantenimiento y reparación de vehículos (5.55%). Mientras que en las mujeres, además de la actividad de servicio doméstico, se destaca que aproximadamente el 9% de las mujeres desempleadas del departamento, se dedicaba a la actividad de comercio al por menor en almacenes no especializados. El resto de los porcentajes más significativos se presentan en el CUADRO 15.

Si por otra parte consideramos todas las actividades vinculadas con el comercio que figuran en el CUADRO, además de la ya mencionada, los desocupados de esta actividad económica constituyen aproximadamente el 23% de los desempleados, siendo una actividad importante en términos de empleo y desempleo (mantenimiento y reparación de vehículos, comercio al por mayor y al por menor, mantenimiento y reparación de motocicletas, comercio al por mayor de alimentos, bebidas y tabaco, de materiales de construcción, comercio al por menor de alimento, bebidas y tabaco en almacenes especializados, de productos textiles, prendas de vestir, calzado y artículos de cuero, y otros tipos de comercio al por menor no realizada en almacenes, puestos de venta o mercados)

CUADRO 15. DESOCUPADOS POR RAMA DE ACTIVIDAD (CANELONES 2012)

TAREAS	HOMBRE (%)	MUJER (%)	TOTAL (%)
Actividades de los hogares en calidad de empleadores	0,00	22,78	14,05
Comercio al por menor en almacenes no especializados	4,69	8,70	7,16
Construcción de obras de arquitectura	17,36	0,64	7,05
Restaurantes y otros servicios de comida	3,57	4,30	4,02
Comercio al por menor de productos textiles	1,29	4,99	3,57
Elaboración de productos de panadería	4,00	2,01	2,77
Mantenimiento y reparación de vehículos	5,55	0,00	2,12
Fabricación de prendas de vestir, excep	0,34	2,85	1,89
Comercio al por menor de combustible	2,33	0,63	1,28
Pintado y empapelado de edificios	3,21	0,00	1,23
Otras actividades relacionadas con la salud humana	0,00	1,90	1,17
Cultivo de frutas con pepita y con hueso	0,58	1,52	1,16
Enseñanza pre primaria y primaria	0,24	1,61	1,09
Fabricación de muebles	2,24	0,34	1,07
Limpieza general de edificios	0,00	1,72	1,06
Matanza de ganado y otros animales	0,43	1,39	1,02
Comercio al por menor de alimento	1,10	0,96	1,02
Fabricación de productos de plástico	0,67	1,21	1,00
Matanza, preparación y conservación de alimentos	0,00	1,52	0,94
Procesamiento y conservación de pescado	0,73	0,94	0,86
Actividades de hospitales	0,00	1,37	0,84
Actividades de servicio de manutención	2,13	0,00	0,82
Instituciones dedicadas al cuidado del adulto mayor	0,00	1,26	0,78
Comercio al por mayor de otros artículo	0,00	1,24	0,77
Publicidad	0,00	1,24	0,77
Comercio al por menor en puestos de venta de alim.	0,00	1,18	0,73
Pesca marítima	0,63	0,78	0,72
Comercio al por mayor de alimentos, bebidas.	1,08	0,46	0,70
Cultivos de hortalizas de hojas	0,67	0,71	0,69
Cría de aves de corral y producción de huevos	0,97	0,50	0,68
Fabricación de productos metálicos	1,77	0,00	0,68
Actividades de alojamiento en hoteles	0,34	0,87	0,67
Otros tipos de enseñanza	1,10	0,38	0,66
Captación, tratamiento y suministro de	0,62	0,67	0,65
Actividades de centros de llamados	0,19	0,93	0,64
Investigación de mercados y encuestas	0,00	1,01	0,62
Comercio al por mayor y al por menor de	1,59	0,00	0,61
Actividades de servicio secundario de transporte	1,53	0,00	0,59
Otras actividades complementarias de transporte	0,37	0,72	0,59
Fabricación de otros equipos eléctricos	0,78	0,45	0,58
Actividades de planes de seguridad social	0,00	0,94	0,58

(Se excluyen los que buscan trabajo por primera vez)

Fuente: MTSS, OMT, en base ECH INE 2008 al 2012

DESOCUPADOS POR OCUPACIÓN

En los CUADROS siguientes (16 y 17) se presenta la ocupación de los desocupados. En el CUADRO 16 se presenta por grandes grupos ocupacional, mientras que en el CUADRO 17 figuran las ocupaciones de forma más detallada. Los dos grandes grupos ocupacionales que nuclean a prácticamente al 68% de los desocupados son los trabajadores no calificados (36.37%) y los trabajadores de los servicios y vendedores (31.33%). (CUADRO 16).

Si consideramos las ocupaciones por sexo, las mujeres se concentran en las dos actividades mencionadas primeramente, siendo que el 41.12% de las mujeres trabajaba en los servicios o en las ventas, y el 34.83% trabajaba en trabajos no calificados. En cambio los hombres se concentran en los trabajos no calificados (38.85%) y el 21.77% trabajaba como oficial, operario mecánico y afines.

Si consideramos ambos grupos de las ocupaciones mencionadas por sexo pero en conjunto, el 76% de las mujeres desempleadas trabajaba en las actividades mencionadas, mientras que el 61% de los hombres lo hacía en dichas ocupaciones (trabajador no calificado y oficial/operario de mecánica y afines).

CUADRO 16. DESOCUPADOS POR SEXO Y OCUPACIÓN (CANELONES 2012)

OCUPACIÓN	HOMBRE (%)	MUJER (%)	TOTAL (%)
Trabajador no calificado	38,85	34,83	36,37
Trab.serv. y vendedor	15,57	41,12	31,33
Oficial/operario mec./afines	21,77	3,84	10,71
Empleados de oficina	5,17	9,29	7,71
Operador instalaciones/máq	9,65	3,78	6,03
Técnicos/prof nivel medio	6,27	3,42	4,51
Profesional, científ e intelectual	1,70	3,32	2,70
Agric./trab calif agro/pesca	0,78	0,41	0,55
Fuerzas Armadas	0,21	0,00	0,08
Poder Ejec/Leg y dire	0,02	0,00	0,01
TOTAL	100.00	100.00	100.00 (14.000 personas)

(Se excluyen los que buscan trabajo por primera vez)

Fuente: MTSS, OMT, en base ECH INE 2012

Por otra parte, en las primeras 3 filas del CUADRO 17 se presentan las ocupaciones que registran mayor cantidad de personas desempleadas. Aquí tampoco el total de porcentajes suma 100% ya que se incluyeron solo las actividades más significativas. Entre estas ocupaciones se encuentran la ocupación de asistentes de venta de tiendas y almacenes (9.70%), limpiadores y asistentes domésticos con el 7.58% de las personas desocupadas y limpiadores y asistentes de oficinas con el 5.79%. El resto de los porcentajes más significativos se presentan en el CUADRO 17.

Si consideramos por sexo las 4 actividades que concentran a prácticamente al 40% de las mujeres desempleadas del departamento son: asistentes de venta de tiendas y almacenes (12.90%), limpiadores y asistentes domésticos (12.29%), limpiadores y asistentes de oficinas con el 8.41% y cuidadores de niños (6.52%). Mientras que en el caso de los hombres, las 4 actividades que concentran al 29% de los hombres desempleados son: peones de la construcción de edificios (8.70%), peones de jardinería y horticultura (7.45%), albañiles (6.52%) y peones de la industria manufacturera (5.94%). (CUADRO 17).

CUADRO 17. DESOCUPADOS POR SEXO Y OCUPACIÓN (CANELONES 2012)

OCUPACIÓN	HOMBRE (%)	MUJER (%)	TOTAL (%)
Asistentes de venta de tiendas y almacenes	4,56	12,90	9,70
Limpiadores y asistentes domésticos	0,00	12,29	7,58
Limpiadores y asistentes de oficinas	1,57	8,41	5,79
Cuidadores de niños	0,00	6,52	4,02
Peones de la industria manufacturera	5,94	2,75	3,97
Peones de la construcción de edificios	8,70	0,84	3,85
Peones de jardinería y horticultura	7,45	1,50	3,78
Empacadores manuales	1,47	3,83	2,93
Trabajador de cuidados personales a domicilio	0,00	4,45	2,75
Oficinistas generales	2,69	2,71	2,70
Albañiles	6,52	0,00	2,50
Cajeros y expendedores de billetes	0,21	3,36	2,15
Cocineros	3,04	1,29	1,96
Vendedores de quioscos y de puestos de	0,58	2,40	1,70
Vendedores de comidas al mostrador	0,00	2,46	1,52
Guardias de protección	3,47	0,30	1,52
Reponedores de estanterías	2,84	0,68	1,51
Trabajadores de los cuidados personales	0,00	2,31	1,42
Operadores de máquinas de embalaje, emb	1,31	1,46	1,40
Carniceros, pescaderos y afines	1,16	1,51	1,37
Empleados de contabilidad y cálculo de	0,47	1,84	1,32
Peones de carga	3,29	0,00	1,26
Pintores y empapeladores	3,19	0,00	1,22
Peones de explotaciones agrícolas	1,21	1,16	1,18
Panaderos, pasteleros y confiteros	2,37	0,43	1,17
Entrevistadores de encuestas y de inves	0,00	1,84	1,14
Mensajeros, mandaderos, maleteros y rep	2,48	0,06	0,99
Empleados de control de abastecimientos	1,12	0,66	0,84
Secretarios administrativos y ejecutivo	0,75	0,81	0,79
Telefonistas	0,19	1,17	0,79
Conductores de automóviles, taxis y cam	1,61	0,00	0,62
Lavadores de vehículos	1,61	0,00	0,62
Operadores de máquinas de coser	0,00	0,96	0,59
Peones de explotaciones ganaderas	0,43	0,67	0,58
Camareros de mesas	0,67	0,48	0,55
Ayudantes de cocina	0,56	0,52	0,54

(Se excluyen los que buscan trabajo por primera vez)

Fuente: MTSS, OMT, en base ECH INE 2012

DESOCUPADOS POR CATEGORÍA DE OCUPACIÓN

Por otra parte, si consideramos la categoría de ocupación de los desocupados de CANELONES, se destaca que el 86.51% de estos trabajaban en empleos privados. Si consideramos por sexo, este valor es mayor en las mujeres que en los hombres: 87.42% y 85.06% respectivamente. También se destaca que un 6.25% de los desocupados trabajaban como trabajadores por cuenta propia con local. En este caso, el 7.71% de los hombres desempleados son trabajadoras por cuenta propia con local, mientras que en las mujeres, este porcentaje es más bajo, alcanzando el 5.35%. El resto de las categorías de ocupación se presentan en el CUADRO 18.

CUADRO 18. DESOCUPADOS POR SEXO Y CATEGORÍA DE OCUPACIÓN (CANELONES 2012)

CATEGORIA DE OCUPACION	HOMBRE (%)	MUJER (%)	TOTAL (%)
Asalariado privado	85,06	87,42	86,51
Asalariado público	1,03	1,77	1,49
Patrón	0,69	0,00	0,26
Cuenta propia sin local	5,04	4,27	4,56
Cuenta propia con local	7,71	5,35	6,25
Programa social de empleo	0,47	1,19	0,92
TOTAL	100.00	100.00	100.00 (14.000 personas)

(Se excluyen los que buscan trabajo por primera vez)

Fuente: MTSS, OMT, en base ECH INE 2012

MOTIVOS POR LOS QUE DEJÓ EL TRABAJO

La Encuesta Continua de Hogares indaga también sobre las razones o motivos por los cuales las personas desocupadas abandonaron su empleo. Respecto a las razones por las que estas personas dejaron el empleo, en el CUADRO 19 se presentan las razones o motivos desagregados por sexo. La principal razón por la que se abandonó el trabajo es por otras razones (renuncia) con un 36.54% del total, en las mujeres este porcentaje es superior ubicándose en 38.39% del total de mujeres desempleadas, mientras que en los hombres es de 33.57%. La segunda razón por la que abandonó el trabajo es la finalización de la zafra con el 14.42% de las respuestas. Si desagregamos por sexo, en los hombres este motivo es del 19.27% de los casos masculinos, y en las mujeres es el 11.40%. Siguiendo en importancia de los porcentajes, la tercera razón es la finalización del contrato laboral, con el 13.10% del total de respuestas. Un 16.65% de los hombres dejó su trabajo por estas razones mientras que un 10.89% de las mujeres lo hizo. Por otra parte, el despido constituye el 11.32% de las respuestas. En los hombres, constituye el 12.02% de las respuestas de los varones, mientras que en las mujeres es un porcentaje menor, ubicándose en 10.89% de las mujeres ya que este porcentaje dejó su empleo por esta causa. Por otra parte, si comparamos entre ambos sexos la razón motivos familiares, se destaca que el 11.25% de las mujeres desempleadas dejó su empleo por esta razón, mientras que solamente el 3.04% de los hombres se desvinculó de su empleo por esta causa. Seguramente aquí están operando cuestiones de género que impliquen el alejamiento de las mujeres del mercado de trabajo, para dedicarse a tareas familiares situación que no sucedería en los hombres, o por lo menor, no sucedería con la misma intensidad. (CUADRO 19).

CUADRO 19. RAZONES POR LAS QUE DEJÓ EL TRABAJO POR SEXO (CANELONES 2012)

RAZONES POR LAS QUE DEJO EL TRABAJO	HOMBRE (%)	MUJER (%)	TOTAL (%)
Despido	12,02	10,89	11,32
Cierre de establecimiento	7,19	7,19	7,19
Finalización de contrato	16,65	10,89	13,10
Acabó la zafra	19,27	11,40	14,42
Mal pago	5,69	7,04	6,52
Razones de estudio	1,98	2,78	2,48
Razones familiares	3,04	11,25	8,11
Se jubiló	0,58	0,16	0,32
Otras razones (renuncia)	33,57	38,39	36,54
TOTAL	100.00	100.00	100.00 (14.000 personas)

(Se excluyen los que buscan trabajo por primera vez)

Fuente: MTSS, OMT, en base ECH INE 2012

APORTE A LA SEGURIDAD SOCIAL DESEMPLEADOS

Consultados los desocupados acerca de si en su trabajo anterior aportaban a alguna caja de jubilaciones, resulta llamativo el 45.72% de los desempleados, declaran que no tenían aportes al sistema de seguridad social en su trabajo. Como se presenta más adelante en este informe (CALIDAD DEL EMPLEO), el no registro a la seguridad social en todo el departamento de CANELONES es de 29.7% para el año 2012 (en promedio).

Se puede suponer observando dicho valor, que los desempleados de CANELONES o por lo menos una parte de ellos, proceden o se desempeñaban en empleos de baja calidad (recordemos que aproximadamente el 36.37% de los desocupados se desempeñaba en empleos no calificados), con alto grado de vulnerabilidad, donde uno de los aspectos que hacen a esta baja calidad es justamente el no registro en la seguridad social (CUADRO 20).

Si bien en este informe no se indaga en el nivel de vulnerabilidad de estas personas respecto al empleo, es interesante considerar el concepto de vulnerabilidad utilizado por V. Amarante y A. Espino, que define a los trabajadores como vulnerables cuando reúnen dos características: falta de aportes a la seguridad social (desprotección social), y simultáneamente son trabajadores informales (se consideran trabajadores informales a los del servicio doméstico, los familiares no remunerados, los trabajadores privados en establecimientos con menos de cinco empleados y los trabajadores por cuenta propia con y sin local, excluyendo administrativos, profesionales y técnicos). Según esta definición y por lo presentado en este informe, parte de los desempleados del departamento pueden considerarse como vulnerables entonces. Esto supone trabajadores que por su inserción laboral son proclives a enfrentar mayores dificultades para lograr el cuidado de su salud, solventar su vida como inactivo, eludir la pobreza y lograr estabilidad de su vida laboral, así como también podrían presentar situaciones más desventajosas de ingresos como de cobertura de la seguridad social. Esto último supone situaciones de desventaja relativa en el presente, en términos de la carencia de las prestaciones activas, pero también situaciones futuras comprometidas, en tanto los trabajadores no generan derechos para acceder a las prestaciones pasivas contributivas (jubilación).¹⁰

CUADRO 20. APORTE A LA SEGURIDAD SOCIAL DESOCUPADOS (CANELONES 2012)

APORTABA A LA CAJA DE JUBILACIONES	HOMBRE (%)	MUJER (%)	TOTAL (%)
Sí	47,57	58,44	54,28
No	52,43	41,56	45,72
TOTAL	100.00	100.00	100.00 (14.000 personas)

(Se excluyen los que buscan trabajo por primera vez)

Fuente: MTSS, OMT, en base ECH INE 2012

ACCIONES REALIZADAS PARA BUSCAR TRABAJO Y TIEMPO DE DESOCUPACIÓN

Respecto a las acciones que los desocupados realizaron para buscar empleo, la Encuesta Continua de Hogares indaga sobre algunas de estas acciones. Entre estas se destaca que la mayoría de las personas desocupadas consultaron con el empleador (33.55%), el porcentaje de hombres que siguieron esta estrategia es menor que en las mujeres: 31.14% y 35.05% respectivamente. Mientras que consultar con amigos o parientes, fue la segunda acción más declarada por los desempleados, con el 24.37% de las respuestas. Desagregando por sexo esta acción, vemos que el 32.52% de los desempleados varones consultó directamente con amigos o parientes, mientras que

¹⁰ Informalidad y Protección Social en Uruguay, elementos para una discusión conceptual y metodológica. V. Amarante y A. Espino, IECON, FCEA, UdelAR, DT 1/2007.

este porcentaje es menor en las mujeres, ya que el 19.31% de estas lo hizo. El resto de las acciones, desagregadas por sexo, se presentan en el CUADRO siguiente.

CUADRO 21. ACCIONES PARA BUSCAR TRABAJO O ESTABLECER SU PROPIO NEGOCIO (CANELONES 2012)

QUE HIZO PARA BUSCAR TRABAJO O ESTABLECER SU NEGOCIO	HOMBRE (%)	MUJER (%)	TOTAL (%)
Puso o contestó avisos en diarios, etc.	14,40	21,03	18,49
Consultó con agencias de empleo	1,42	2,69	2,20
Consultó directamente con el empleador	31,14	35,05	33,55
Consultó con amigos o parientes	32,52	19,31	24,37
Hizo trámites, gestionó préstamos, etc.	0,69	4,04	2,75
Consultó por Internet	19,83	17,88	18,63
TOTAL	100.00	100.00	100.00 (14.000 personas)

(Se excluyen los que buscan trabajo por primera vez)
Fuente: MTSS, OMT, en base ECH INE 2012

Por otra parte, considerando a todos los desocupados se destaca que el 26.80% de estos declara ser desocupado desde hace más de un año. Si consideramos a estos desocupados por sexo, se observa que un porcentaje mayor de mujeres que de hombres se encuentra en esta situación, ya que el 33.08% de las mujeres desocupadas son desempleadas de larga duración, frente al 15.74% de los desocupados hombres. Esta situación evidencia las ya mencionadas dificultades de las mujeres para ingresar a trabajar al mercado laboral. (CUADRO 22).

CUADRO 22. TIEMPO DE DESOCUPACIÓN (CANELONES 2012)

DESOCUPADOS MAS DE 1 AÑO	HOMBRE (%)	MUJER (%)	TOTAL (%)
No	84,26	66,20	73,20
Si	15,74	33,80	26,80
TOTAL	100.00	100.00	100.00 (16.386 personas)

Fuente: MTSS, OMT, en base ECH INE 2012

CALIDAD DEL EMPLEO CANELONES¹¹

La calidad del empleo incluye distintas situaciones del mercado laboral, como son el subempleo (con o sin registro simultáneo en la seguridad social), el no registro a la seguridad social, y el empleo sin restricciones. El departamento de CANELONES no escapa a estas realidades. En este tramo del informe se presenta brevemente información sobre estos aspectos, comparándolas con valores de carácter nacional.

Los **subempleados** son aquellas personas que perteneciendo a la "fuerza de trabajo" tienen un empleo de menor duración que la jornada normal de trabajo (menos de 40 horas semanales), por razones ajenas a su voluntad y

¹¹ Los valores presentados en esta sección provienen del Instituto Nacional de Estadística: Microdatos de la Encuesta Continua de Hogares 2011. 30 de Marzo 2012, y Microdatos de la Encuesta Continua de Hogares 2010, 1 de abril de 2011 (Comunicados de Prensa). Y otra parte fueron procesados por el propio Observatorio de Mercado de Trabajo (MTSS).

que buscan o aceptarían un trabajo suplementario, y/o están disponibles para trabajar más horas (INE). Es un concepto que da cuenta del potencial de recursos humanos subutilizados en el mercado de trabajo.

En el departamento de CANELONES, el 7.49% de los ocupados se declara como subempleado en el año 2012, esto supone 18.400 personas subempleadas aproximadamente en un total de 245.632 ocupados. Analizando años anteriores, el subempleo en el año 2009 era levemente mayor, ya que alcanzaba el 7.80%, mientras que para el año 2010, registra un aumento, ubicándose en el 10.04%, y comienza a descender, llegando a 8.10% en el año 2011. (CUADRO 23).

Si analizamos las ramas de actividad económica en donde se registra mayormente el subempleo, se observa que figura servicio de los hogares en primer lugar, ya que el 16.91% de las personas subempleadas trabaja en esta actividad; mientras que el 11.58% trabaja en la construcción, el 10.77% en el comercio y el 9.40% en la industria manufacturera. Para el resto de las ramas de actividad, los valores de subempleo se presentan en el CUADRO 24.

CUADRO 23. SUBEMPLEO (TOTAL PAÍS – CANELONES 2009 - 2012)

Subempleo total (con registro y sin registro a la seguridad social)		
AÑOS	TOTAL PAIS (%)	CANELONES (%)
2009	8,70	7,80
2010	8,60	10,04
2011	7,20	8,10
2012	7,15	7,49

Fuente: MTSS, OMT, en base ECH INE.

CUADRO 24. SUBEMPLEO POR RAMA DE ACTIVIDAD (CANELONES 2012)

RAMA DE ACTIVIDAD	SUBEMPLEADO
Serv.de los hogares	16,91
Construcción	11,58
Comercio	10,77
Ind. Manufact.	9,40
Act.administr. y serv	8,81
Salud	7,69
Agro, forest., pesca	7,00
Enseñanza	6,91
Otros servicios	5,37
Transporte y almacenamiento	4,87
Artes, entret., recreación	2,90
Act.profes., científicos	2,44
Hoteles y restaurantes	2,33
Informática y comunicación	0,81
Act. Inmobiliaria	0,66
Financ. y seguros	0,57
Agua; alcant., gestión	0,47
Adm. Pública	0,37
Minas y canteras	0,15
TOTAL	100 (18.400 personas)

Fuente: MTSS, OMT, en base ECH INE 2012

Por otra parte, el **trabajador no registrado**, o no cubierto por la seguridad social, es aquella persona ocupada que declara no aportar a ninguna caja de jubilaciones por ese trabajo. Para el año 2012 el no registro a la seguridad social en el departamento de CANELONES presenta un descenso de 1.8 puntos porcentuales, pasando de 31.5% en el año 2011 a 29.7% en el año 2012. Esto significa que aproximadamente 72.950 personas no aportan a la seguridad social en el departamento para el año 2012, sobre un total de 245.632 ocupados. Mientras que el no registro a nivel nacional se ubica en 26.6% para el mismo año.

Por otra parte, CANELONES se ubica por encima de los valores nacionales para todos los años considerados: para 2006 era de 36.8%, considerando a todos los ocupados, y 43.1%, si no se considera a los asalariados públicos.¹² El no registro en la seguridad social, en el departamento en el año 2007 fue de 36.7% mientras que para 2008 desciende hasta llegar a 35.1%. A partir de este valor, comienza a descender, y en el año 2009 se ubica en el 33.6% de los ocupados, en el año 2010 se ubica en el 33.7%, mientras que para el año 2011, el 31.5% de los ocupados se encontraban en situación de no registro en la seguridad social. Esto significa aproximadamente 78.900 personas que no aportan a la seguridad social en el departamento de Canelones para el año 2011 sobre un total de 250.470 personas ocupadas. (CUADRO 25).

Si consideramos por sexo, el 57.02% de las personas que no aportan a la seguridad social en CANELONES, eran hombres, y el 42.98% eran mujeres (2012).

CUADRO 25. NO REGISTRO A LA SEGURIDAD SOCIAL (TOTAL PAÍS – CANELONES 2006 - 2012)

No registro a la seguridad social		
AÑOS	TOTAL PAIS (%)	CANELONES (%)
2006	35.0	36,8
2007	34.7	36,7
2008	33.4	35,1
2009	32.1	33,6
2010	31.7	33,7
2011	28.3	31,5
2012	26.6	29,7

Fuente: MTSS, OMT, en base ECH INE

A nivel nacional, los valores de no registro a la seguridad social también han descendido en estos últimos años, mejorando la calidad del empleo de los ocupados, y garantizando el acceso a la seguridad social. En el año 2006 el valor nacional de no registro era de 35.0% de los ocupados, en 2007 fue de 34.7%, para continuar descendiendo hasta ubicarse en el año 2012 en 26.6% del total de ocupados del país. De 2006 a 2012 el descenso fue de 8.4 pp. (CUADRO 25).

Por otra parte, si analizamos el no registro a la seguridad social por ramas de actividad económica, el comercio figura en primer lugar, ya que de todas las personas ocupadas que no aportan, el 20.19% se desempeña en esta actividad. En términos de no registro le sigue el servicio doméstico, con un no aporte del orden de 15.03%, la construcción con un 14.54% de no aporte, la industria manufacturera con el 12.79% y también se destaca el sector agropecuario y forestación, ya que el 11.57% de las personas que no aportan, trabajan en esta actividad. (CUADRO 26).

¹² Informe Temático: Empleo Informal en el Uruguay. Encuesta Continua de Hogares Ampliada 2006. INE. Enrico Benedetti.

CUADRO 26. APORTE A LA SEGURIDAD SOCIAL POR RAMA DE ACTIVIDAD (CANELONES 2012)

APORTE A LA SEGURIDAD SOCIAL			
RAMA DE ACTIVIDAD	SI (%)	NO (%)	TOTAL (%)
Comercio	18,13	20,19	18,74
Servicio doméstico	4,98	15,03	7,97
Construcción	7,36	14,54	9,49
Industria manufacturera	15,35	12,79	14,59
Agropec. Forestación	7,94	11,57	9,02
Otras actividades de servicio	1,56	6,10	2,91
Actividades administrativas y servicios	2,87	5,85	3,75
Alojamiento y servicios	1,98	3,11	2,32
Servicios sociales y de salud	8,44	2,79	6,76
Transporte y almacenamiento	5,98	2,50	4,95
Entretenimiento y recreación	1,05	1,72	1,25
Enseñanza	7,35	1,48	5,61
Actividades prof. Cient, técnicas	2,77	1,25	2,32
Suministro de agua, alcan, Des, Saneam	0,69	0,55	0,65
Información y comunicación	1,97	0,26	1,46
Actividades inmobilia	0,54	0,15	0,42
Minas y canteras	0,16	0,07	0,13
Administración pública	8,01	0,05	5,65
Suministro electricidad	0,81	0,00	0,57
Actividades financieras	2,01	0,00	1,42
Act. Organizaciones	0,05	0,00	0,03
TOTAL	100.00	100.00	100.00 (245.632 personas)

Fuente: MTSS, OMT, en base ECH INE 2012.

SALARIOS

En los CUADROS siguientes (27 y 28) se presentan los salarios promedios por ramas de actividad económica para el departamento de CANELONES. Se trata de los promedios de remuneraciones por hora y por mes, discriminados por sexo, calculados a partir del ingreso total de la persona por concepto de trabajo. Se calcula a partir de lo que las personas entrevistadas declaran como salarios líquidos. Incluye el ingreso total de la persona por concepto de trabajo (por todos los trabajos que la persona tenga o desarrolle), sin considerar la categoría de ocupación, ni ningún otro aspecto que pueda incluirse en el salario (aguinaldo, comisiones, incentivos, horas extras, etc.). Para permitir comparaciones se incluye también el salario a nivel nacional para dicha rama de actividad (no discriminado por sexo).

En líneas generales, en nuestro país podemos considerar que las remuneraciones crecen con el nivel educativo de las personas, más años de educación pueden asociarse a mayor salario. Aunque como se observa, las mujeres alcanzan mayores niveles educativos que los hombres, y no necesariamente se acompaña con mejores salarios, o con salarios similares a los de los varones para iguales tareas. También de forma general, es posible considerar que las remuneraciones crecen con la edad, y para cada nivel educativo los salarios crecen con la edad. Por otra parte el desempleo desciende en las personas con mayores niveles educativos.

En nuestro país el nivel de salarios real creció en los últimos años asociado al dinamismo de la actividad económica, a la recuperación de los salarios privados luego de la reinstalación de los Consejos de Salarios, a los lineamientos de recuperación real impulsada por el Poder Ejecutivo, a la presión al alza de un mercado de trabajo con niveles de desempleo mínimos históricos y por debajo de la considerada en el pasado la tasa de desempleo de equilibrio. La política del gobierno también apuntó a elevar los salarios más sumergidos¹³.

En el CUADRO 27 se presenta el promedio de ingresos por hora solamente para aquellas ramas de actividades que presentan un número considerable de observaciones en la Encuesta, que permita alcanzar cierta representatividad en cuanto a los ingresos de los ocupados. Se observa así, que los salarios promedio de los hombres de CANELONES son mayores que los salarios promedio de las mujeres en la mayoría de las ramas de actividad. Estas presentan mayores niveles salariales en las actividades administrativas y de servicios, en la administración pública, en la enseñanza y en el servicio doméstico. En el resto de las actividades, los salarios promedio por hora de los hombres son mayores. Por otra parte, el mayor salario hora en las mujeres se registra en las actividades financieras y de seguros con 192 pesos uruguayos aproximadamente, mientras que el más bajo se registra en el rubro de hoteles y restaurantes con 59 pesos la hora aproximadamente en promedio. En los varones, el salario hora promedio más alto, se observa en el rubro de artes, entretenimiento y recreación con 250 pesos uruguayos aproximadamente la hora, y el más bajo se da en la actividad de hoteles y restaurantes y en el servicio doméstico, ambos con un promedio hora de 81 pesos uruguayos aproximadamente.

El salario promedio total por hora para CANELONES fue de 106 pesos uruguayos aproximadamente, mientras que a nivel nacional fue mayor, alcanzando los 115 pesos. Desagregado por sexo, el salario hora promedio para los hombres del departamento fue de 109 pesos uruguayos aproximadamente la hora, mientras que para las mujeres del departamento, fue algo menor ubicándose en 102 pesos uruguayos. Por otra parte, las ramas de actividad con mayor salario promedio hora en el departamento fueron las actividades vinculadas a lo financiero y a los seguros con 213 pesos uruguayos promedio la hora aproximadamente, y las actividades relacionadas con las artes, entretenimiento y recreación con 193 pesos uruguayos promedio la hora aproximadamente (CUADRO 27).

Comparando los salarios promedio hora del departamento con los salarios nacionales por rama de actividad y por hora, se observa que estos últimos son mayores prácticamente en todas las actividades económicas, salvo para

¹³ Evolución de los Salarios. Marzo 2012. Unidad de Evaluación y Monitoreo - Observatorio de Mercado de Trabajo. Ministerio de Trabajo y Seguridad Social. Disponible en www.mtss.gub.uy.

las actividades vinculadas al transporte y almacenamiento, actividades profesionales, científicas e intelectuales, artes, entretenimiento y recreación, otros servicios y servicio doméstico, donde el salario promedio hora es mayor en el departamento (CUADRO 27).

**CUADRO 27. PROMEDIO DE INGRESOS TOTALES POR HORA, SEXO Y RAMA DE ACTIVIDAD
(TOTAL PAÍS – CANELONES 2012)**

RAMA DE ACTIVIDAD	INGRESO LABORAL TOTAL POR HORA CANELONES (PROMEDIO)			TOTAL PAÍS
	HOMBRE	MUJER	TOTAL	
Agro, forest., pesca	81.47	64.84	77.36	97.78
Ind. Manufacturera	96.29	68.37	86.76	94.67
Construcción	95.30	91.55	95.18	95.20
Comercio	96.15	74.76	86.69	87.03
Transporte y almacenamiento	129.47	103.99	126.07	117.31
Hoteles y restaurantes	80.58	59.37	68.75	83.82
Informática y comunicación	139.28	122.39	132.93	156.23
Financ. y seguro	230.55	192.48	213.03	215.02
Act. profes., científ. Intelec.	228.95	131.02	174.09	171.95
Act. administr. y servicios	86.79	98.66	90.24	104.93
Adm. Pública	120.57	140.21	128.72	142.55
Enseñanza	158.39	161.61	160.92	176.50
Salud	181.24	142.39	151.27	172.00
Artes, entret., recreación	250.42	106.41	193.14	145.30
Otros servicios	103.52	96.61	99.95	93.04
Serv.de los hogares	80.58	81.74	81.65	81.10
TOTAL	109.11	102.04	106.06	115.39

Fuente: MTSS, OMT, en base ECH INE 2012

En cuanto a los salarios promedio mensuales del departamento considerando por rama de actividad, se observa también que los salarios mensuales de los hombres de CANELONES son mayores que los salarios mensuales de las mujeres para la mayoría de las ramas de actividad. Las mujeres presentan mayores niveles salariales en las actividades vinculadas a las actividades administrativas y de servicios únicamente, ya que en el resto de las actividades, los salarios promedio por mes de los hombres son mayores.

Por otra parte, el salario promedio total por mes para CANELONES fue de 17.162 pesos uruguayos mensuales, mientras que a nivel nacional, fue mayor ubicándose en 18.306 pesos uruguayos aproximadamente. Si desagregamos por sexo, para los hombres el salario promedio mensual en el departamento fue de 19.371 pesos uruguayos aproximadamente, mientras que para las mujeres, fue menor, ubicándose en 14.250 pesos uruguayos por mes aproximadamente. Las ramas de actividad con mayor salario promedio mensual en el departamento fueron las actividades vinculadas a lo financiero y los seguros con 36.112 pesos uruguayos, y las actividades profesionales, científicas e intelectuales con 26.943 pesos uruguayos de salario promedio aproximadamente. Mientras que la actividad que registra el menor salario promedio fue el servicio doméstico con 7.920 pesos promedio mensual (CUADRO 28).

**CUADRO 28. PROMEDIO DE INGRESOS TOTALES POR MES, SEXO Y POR RAMA DE ACTIVIDAD
(TOTAL PAÍS - CANELONES 2012)**

RAMA DE ACTIVIDAD	INGRESO LABORAL TOTAL MENSUAL CANELONES (PROMEDIO)			TOTAL PAÍS
	HOMBRE	MUJER	TOTAL	
Agro, forest., pesca	13,859	8,468	12,527	16067
Ind. Manufacturera	18,783	11,744	16,381	17472
Construcción	17,329	16,108	17,290	17317
Comercio	18,320	12,454	15,727	15838
Transporte y almacenamiento	23,856	18,207	23,101	22218
Hoteles y restaurantes	16,521	10,238	13,016	14201
Informática y comunicaciones	26,666	19,970	24,148	26815
Financ. y seguro	40,915	30,478	36,112	36184
Act.profes., cient. e Intel.	35,987	19,844	26,943	26431
Act. administr. y servicios	12,652	15,000	13,335	14972
Adm. Pública	23,562	22,575	23,153	24734
Enseñanza	21,116	19,320	19,702	20774
Salud	30,046	20,201	22,453	23752
Artes, entretenimiento, recreación	21,333	10,733	17,117	16946
Otros servicios	14,823	10,531	12,609	11682
Servicio domestico	13,985	7,407	7,920	8139
TOTAL	19,371	14,250	17,162	18306

Fuente: MTSS, OMT, en base ECH INE 2012

Comparando los salarios promedio mensuales de CANELONES con los salarios por mes nacionales por rama de actividad, se observa que estos últimos son mayores en casi todas las actividades económicas, salvo para las actividades vinculadas al transporte y almacenamiento, actividades profesionales, científicas e intelectuales, artes, entretenimiento y recreación y otros servicios, donde los salarios departamentales son mayores que los salarios a nivel nacional (CUADRO 28).

EMPRESAS COTIZANTES AL BANCO DE PREVISIÓN SOCIAL EN EL DEPARTAMENTO DE CANELONES¹⁴

La información que se presenta en este capítulo del informe corresponde a la cantidad de empresas privadas cotizantes al Banco de Previsión Social (BPS) en el departamento de CANELONES. Se presenta la cantidad de empresas cotizantes privadas por año y por tamaño de empresas (CUADRO 29), y la cantidad de empresas cotizantes privadas por año y por tipo de actividad económica (CUADRO 31). En ambos casos desde del año 2003 al año 2012 y para todo el departamento. Pretende ser un insumo más para la labor de los Centros Públicos de Empleo en el departamento, brindando información sobre uno de los usuarios de los CePEs: las empresas. Además de dar cuenta de una parte más del mercado de trabajo compuesta por la realidad empresarial. Por definición incluye las empresas cotizantes, no considerando a las empresas que no están cotizando al BPS o aquellos trabajadores por cuenta propia (trabajo independiente) que no aportan al BPS por su trabajo. Por empresa cotizante se entiende a aquellas que en el mes de cargo declararon nóminas al BPS y tienen por lo menos un puesto de trabajo con actividad (ya sea patrono o dependiente), es decir, se emplea un criterio operativo de cotización y no de registro administrativo.

CUADRO 29. EMPRESAS COTIZANTES PRIVADAS POR AÑO Y TAMAÑO DE EMPRESA (CANELONES 2003 - 2012)¹⁵

AÑO	UNIPERSONAL	MICRO	PEQUEÑA	MEDIANA	GRANDE	TOTAL
2003	7.395	8.176	1.408	215	26	17.220
2004	7.402	8.421	1.474	249	28	17.574
2005	7.858	8.783	1.595	265	35	18.536
2006	8.375	8.853	1.738	299	42	19.307
2007	9.132	9.013	1.842	340	40	20.367
2008	9.988	9.215	2.008	379	41	21.631
2009	10.081	9.213	2.083	411	41	21.829
2010	10.764	9.029	2.292	443	48	22.576
2011	11.048	9.040	2.461	482	54	23.085
2012	11.242	9.186	2.457	475	57	23.417
<i>Variación 2003 – 2012 (%)</i>	<i>52.02</i>	<i>12.35</i>	<i>74.50</i>	<i>120.93</i>	<i>119.23</i>	<i>35.99</i>

Fuente: Informe EVOLUCIÓN DE LOS COTIZANTES 2013. BPS

En el departamento de CANELONES, hay a diciembre del año 2012, 23.417 empresas, mientras que a diciembre del año 2003 había 17.220 empresas. Esto supone un crecimiento de prácticamente el 36% en la cantidad de empresas en estos años. Se registra prácticamente un crecimiento en la cantidad de empresas cotizantes en todas las categorías de empresas consideradas, destacándose las empresas medianas (de 20 a 99 empleados), con un crecimiento del orden de 121% aproximadamente (de 215 empresas en 2003 se pasa a 475 empresas en

¹⁴ Tomado de "Informe EVOLUCIÓN DE LOS COTIZANTES 2013", Asesoría General en Seguridad Social, BPS, disponible en www.bps.gub.uy. (Elaborado a partir de información proporcionada por ATYR. Los datos del tercer cuatrimestre del año 2012 son preliminares. La clasificación por zona geográfica corresponde al domicilio fiscal declarado en el Registro de Contribuyentes).

¹⁵ El tamaño económico de la empresa se define a partir del número de puestos de trabajo promedio con actividad en el año civil siguiendo los tramos propuestos en el Decreto 504/2007: Micro: de 1 a 4 ocupados, Pequeña: de 5 a 19 ocupados, Mediana: de 20 a 99 ocupados, Grande: de 100 y más ocupados. Además se distingue la empresa Unipersonal que corresponde a una empresa sin dependientes y con un único titular en actividad.

2012), y en las empresas de gran tamaño, con un 119% de aumento aproximadamente, de 26 empresas se pasa a 57 empresas. (CUADRO 29).

Si consideramos todo el país, a diciembre del año 2003 había 141.375 empresas cotizantes al BPS, mientras que para diciembre de 2012 había 190.916 empresas. Esto supone una tasa de crecimiento del 35% aproximadamente para todo el país (crecimiento similar al registrado en el departamento).

En el CUADRO siguiente se presenta la cantidad y porcentaje de empresas para el año 2003 y para el año 2012 por tamaño de empresas. Para 2003 de las 17.220 empresas cotizantes, el 43% eran empresas unipersonales, y el 47% eran empresas micro. Esto implica que aproximadamente el 90% de las empresas de CANELONES tenían de 1 a 4 ocupados para el año 2003. Para el año 2012, este porcentaje desciende a 87%, ya que si bien las empresas unipersonales aumentan llegando a ser el 48% del total de empresas (2012), las empresas micro descienden en porcentaje en el total de empresas, pasando de 47% en 2003 al 39% de 2012. Esta diferencia fue absorbida por el crecimiento del resto de las empresas, desde las pequeñas a las grandes, ya que en todas se registra un crecimiento en la cantidad de empresas.

CUADRO 30. EMPRESAS COTIZANTES POR AÑO Y TAMAÑO (CANELONES 2003 Y 2012) (CANTIDAD - %)

	UNIPERSONAL	MICRO (1 a 4)	PEQUEÑA (5 a 19)	MEDIANA (20 a 99)	GRANDE (100 y más)	TOTAL EMPRESAS
2003	7.395	8.176	1.408	215	26	17.220
	42.94%	47.48%	8.18%	1.25%	0.15%	100.00%
2012	11.242	9.186	2.457	475	57	23.417
	48.01%	39.23%	10.49%	2.03%	0.24%	100.00%

Elaboración propia en base a Informe EVOLUCIÓN DE LOS COTIZANTES 2013. BPS

En el CUADRO 31 se presentan las empresas cotizantes por tipo de actividad económica para el departamento, destacándose que aproximadamente el 34% de las empresas de CANELONES se dedican a la actividad del agro, forestación o pesca, y el 25% se dedican al comercio; mientras que aproximadamente el 8% de las empresas son industrias manufactureras y el 6% de las empresas del departamento se dedican a la actividad de transporte y almacenamiento.

Como se mencionó en este informe, algunas de estas ramas de actividad son las que mayor cantidad de personas emplean en el departamento, principalmente el comercio, ya que emplea aproximadamente al 19% de los ocupados, y la industria que ocupa aproximadamente al 15% de los ocupados. Mientras que el agro ocupa un porcentaje menor cercano al 9% de los ocupados del departamento.

CUADRO 31 EMPRESAS COTIZANTES PRIVADAS POR AÑO Y POR TIPO DE ACTIVIDAD (CANELONES 2003 – 2012)

ACTIVIDAD	2003	2004	2005	2006	2007	2008	2009	2010	2011	2012	% EMPRESAS 2012
A - Producción agropecuaria, forestación y pesca	8,707	8,824	8,900	8,964	8,969	8,813	8,531	8,380	8,155	7,887	33.68
B - Explotación de minas y canteras	19	19	17	20	22	27	28	31	32	33	0.14
C - Industrias Manufactureras	1,084	1,124	1,241	1,373	1,503	1,690	1,661	1,726	1,816	1,866	7.97
D - Suministro de electricidad, gas y vapor	4	4	5	5	5	5	7	7	8	9	0.04
E - Suministro de agua; alcantarillado, saneamiento	71	62	60	82	83	94	81	71	69	60	0.26
F - Construcción	264	265	302	363	423	521	595	639	722	797	3.40
G - Comercio al por mayor y al por menor	3,143	3,250	3,725	4,072	4,432	4,976	5,126	5,494	5,699	5,841	24.94
H - Transporte y almacenamiento	989	1,045	1,084	1,140	1,231	1,290	1,316	1,361	1,404	1,436	6.13
I - Alojamiento y servicios de comida	220	227	270	344	384	420	452	478	504	538	2.30
J - Informática y comunicación	179	164	185	205	241	277	297	326	345	334	1.43
K - Actividades financieras y de seguros	113	120	126	130	136	140	142	150	151	151	0.64
L - Actividades inmobiliarias	168	173	189	192	215	236	247	265	282	302	1.29
M - Actividades profesionales, científicas y técnicas	420	427	467	509	592	683	711	728	737	752	3.21
N - Actividades administrativas y servicios de apoyo	178	173	210	269	320	375	385	471	509	574	2.45
O - Administración pública y defensa	2	1	1	1	1	1	4	3	7	8	0.03
P - Enseñanza	219	233	229	222	234	267	301	341	379	410	1.75
Q - Servicios sociales y relacionados con la salud	326	324	340	343	389	433	473	503	499	510	2.18
R - Artes, entretenimiento y recreación	116	135	158	171	185	211	230	232	241	275	1.17
S - Otras actividades de servicio	662	677	717	614	723	870	945	1,081	1,184	1,263	5.39
T - Act. de los hogares en calidad de empleadores	20	19	21	24	34	47	42	42	61	55	0.23
U - Organizaciones y órganos extraterritoriales	3	3	3	0	1	1	1	1	1	1	0.00
V - Otras	313	305	286	264	244	254	254	246	280	315	1.35
TOTAL	17,220	17,574	18,536	19,307	20,367	21,631	21,829	22,576	23,085	23,417	100.00

Fuente: Informe EVOLUCIÓN DE LOS COTIZANTES 2013. BPS

OFERTA EDUCATIVA CONSEJO DE EDUCACIÓN TÉCNICO PROFESIONAL (UTU)
DEPARTAMENTO DE CANELONES (2012)

Si bien en este informe no se pretende profundizar en la oferta educativa departamental, se presenta a continuación la oferta de cursos de los Centros Educativos del Consejo de Educación Técnico Profesional (UTU) desarrollados en el departamento de CANELONES durante el año 2012, en el entendido de que se trata de un insumo importante para la mejora de la empleabilidad de las personas ocupadas y desocupadas del departamento. El CUADRO presenta las Escuela existentes en el departamento: Escuela Técnica Atlántida, Escuela Técnica Canelones, Escuela Técnica Solymar, Escuela Superior de Vitivinicultura El Colorado, Escuela Técnica Toledo, Escuela Técnica Pando, Escuela Agraria Montes, Escuela Técnica Paso Carrasco, Escuela Técnica San Antonio, Escuela Técnica Santa Lucía, Escuela Técnica San Ramón, Escuela Técnica La Paz, Escuela Agraria San Ramón, Escuela Técnica Sauce, Escuela Técnica Tala, Escuela Técnica Barros Blancos, Escuela Técnica Superior Las Piedras. Y para cada una de ellas las opciones educativas clasificadas por Nivel, Tipo de curso y Orientación. Vale aclarar que esta oferta educativa puede variar año a año.

De forma sintética se puede entender que el nivel de Educación Media Básica, se asimila a los 3 primeros años de secundaria, y a su interior se clasifica en Ciclo Básico Tecnológico (similar a primer Ciclo de Secundaria), Ciclo Básico Tecnológico Agrario, Formación Profesional Básica 2007 (orientado a que la persona finalice el Ciclo Básico), y Articulación Educación Media Básica (orientado también a finalizar Ciclo Básico y vinculado al Programa Rumbo). En líneas generales el perfil de ingreso a este nivel es primaria completa o Educación Media Básica Incompleta, y Primaria completa y Cursos de Formación Profesional. A su vez, la Orientación ofrecida refiere a las materias técnicas que tienen las opciones, además de las materias de Ciclo Básico.

El nivel de Educación Media Superior, es similar al bachillerato liceal (específicamente el tipo de curso de Educación Media Tecnológico), y en líneas generales busca la continuidad del Ciclo Básico con el Segundo Ciclo, permitiendo la continuidad de estudio de la persona. Posee una salida laboral en el entendido que tiene un componente técnico (orientaciones que figuran en el CUADRO), mientras que en líneas generales el perfil de ingreso es de Educación Media Básica completa.

El Nivel Terciario está referido a la Educación Superior Terciaria que busca la continuidad educativa de la persona a partir de formación de tecnólogos, y los Cursos técnico Terciario, pero también aquí se desarrolla otro tipo de cursos. El componente técnico está dado por las distintas Orientaciones existentes. Mientras que el perfil de ingreso refiere a ser egresado de Secundaria alta y en algún caso egresado de Curso Técnico Terciario.

Finalmente, el nivel de Formación Profesional busca ofrecer una salida laboral a la persona, y sus requisitos de ingreso generalmente son para mayores de 15 años y con primaria completa, mientras que en algunos casos se exige Ciclo Básico Completo y/o Formación Profesional específica anterior.

Conceptualmente se parte del supuesto que la empleabilidad conecta la educación para el trabajo y el mundo del trabajo, en el entendido que es un concepto referido a las competencias y cualificaciones transferibles que refuerzan las capacidades de las personas para aprovechar las oportunidades de educación y de formación con miras a encontrar y conservar un trabajo decente, progresar en la empresa o cambiar de empleo, adaptándose a las condiciones del mercado de trabajo. Estos insumos se vinculan con procesos educativos inherentes a la formación profesional de carácter inicial, ya que está dirigida principalmente a población joven, pero paralelamente también se vinculan (o deberían vincularse) con las demandas del entorno productivo departamental, respondiendo al criterio de doble pertinencia que comprende el perfil del sujeto y las demandas del entorno productivo¹⁶.

Es evidente que la calificación y capacitación de los trabajadores (o futuros trabajadores) es un factor clave para lograr incrementos en la productividad de los sectores económicos, que a su vez refuerzan el carácter

¹⁶ Documento interno del Área de Formación Profesional de la Dirección Nacional de Empleo (MTSS), Procedimiento PE 301 Capacitación inicial a funcionarios que ingresan a los CEPES (sin fecha).

competitivo de la producción departamental o nacional. Esto no sólo beneficia a las empresas sino que los trabajadores al capacitarse, adquieren competencias que favorecen su empleabilidad. Es entonces de interés de todos los actores del mundo del trabajo, la formación de recursos humanos calificados en todas las cadenas productivas del país, en el entendido de que el nivel tecnológico que exigen los requerimientos actuales se irán complejizando cada vez más, ya que se estima de forma general que las tareas de mayor especialización y conocimientos serán las más demandadas en los próximos años¹⁷.

CUADRO 32. PROGRAMAS EDUCATIVOS POR ESCUELA, NIVEL, TIPO DE CURSO Y ORIENTACIÓN, CETP (CANELONES 2012)

ESCUELA	NIVEL	TIPO DE CURSO	ORIENTACIÓN	
Escuela Técnica Atlántida	Educación Media Básica	Formación Profesional Básica 2007	Belleza - Capilar	
			Gastronomía	
			Informática	
	Educación Media Superior	Bachillerato Profesional	Educación Media Profesional	Gastronomía
				Administración
		Educación Media Profesional	Asistente de Dirección	
			Capilar	
			Gastronomía C/S/B	
			Gastronomía Cocina	
			Maquillaje Integral	
			Masaje	
			Reparación de P. C.	
			Turismo	
	Nivel Terciario	Curso Técnico Terciario	Rematador - Op. Inmobiliario	
Formación Profesional	Capacitación Profesional	Electrotecnia básica		
		Jardinería P. O. Florales		
		Mantenimiento del Automóvil		
		Procesos Básicos Soldadura y Forja		
	Formación Profesional Básica	Panadería y Repostería		
Escuela Técnica Canelones	Educación Media Básica	Articulación Ed. Media Básica	Programa Rumbo	
		Ciclo Básico Tecnológico	Ciclo Básico Tecnológico	
		Formación Profesional Básica 2007	Electricidad	
			Mecánica Automotriz	
	Educación Media Superior	Educación Media Profesional	Vestimenta Prendas de Punto	
			Administración	
			Gastronomía C/S/B	
		Gastronomía Cocina		

¹⁷ Informe Sector Forestal Madera. Aproximación a la caracterización del Sector Forestal Madera, DINA E, MTSS. Elaborado por Ec. Federico Araya y Soc. Tair Kasztan, marzo 2013, disponible en www.mtss.gub.uy.

		Educación Media Tecnológica	Mecánica Automotriz	
			Administración	
			Electro - Electrónica	
			Electromecánica	
			Electromecánica Automotriz	
			Informática	
			Turismo	
	Nivel Terciario	Curso Técnico Terciario	Administración de Personal	
	Formación Profesional	Capacitación Profesional	Carpintería Inicial	
			Operador - Informático	
		Curso Básico	Cocina	
			Mecánica Automotriz	
			Vestimenta	
		Curso Básico Especialización	Bebé	
Instalaciones Eléctricas				
Formación Profesional Básica	Mantenimiento del Automóvil			
	Chapa y Pintura			
Escuela Técnica Solymar	Educación Media Básica	Formación Profesional Básica 2007	Belleza - Capilar	
			Electricidad	
			Gastronomía	
			Informática	
			Mecánica Automotriz	
	Educación Media Superior	Bachillerato Profesional		Gastronomía
				Instalaciones Eléctricas
		Educación Media Profesional		Administración
				Capilar
				Electrotecnia
				Gastronomía C/S/B
				Gastronomía Cocina
		Mecánica Automotriz		
		Educación Media Tecnológica		Administración
Construcción				
Electromecánica				
Electromecánica Automotriz				
Turismo				
Nivel Terciario	Curso Técnico Terciario	Analista en Marketing		
		Instalaciones Eléctricas		
		Prevencionista en Seg. Industrial		
Formación Profesional	Curso Básico	Vestimenta		
	Curso Básico Especialización	Bebé		

			Modistería	
Escuela Superior de Vitivinicultura El Colorado	Nivel Terciario	Curso Técnico Terciario	Enología Módulo Enológico II	
			Enología Módulo Vitivinícola	
Escuela Técnica Toledo	Educación Media Básica	Formación Profesional Básica 2007	Carpintería	
			Electricidad	
			Mecánica Automotriz	
	Educación Media Superior	Educación Media Profesional	Administración	
		Educación Media Tecnológica	Deporte	
	Formación Profesional	Capacitación Profesional	Brushing	
			Cocina	
			Jardinería P. O. Florales	
			Operador Básico Informática	
			Curso Básico Especialización	Bebé
		Formación Profesional Básica	Panadería y Repostería	
Escuela Técnica Superior Las Piedras	Educación Media Básica	Ciclo Básico Tecnológico	Ciclo Básico Tecnológico	
		Formación Profesional Básica 2007	Belleza - Capilar	
			Carpintería	
			Electricidad	
			Gastronomía	
			Informática	
			Mecánica Automotriz	
			Mecánica General	
	Vestimenta Prendas de Punto			
	Educación Media Superior	Bachillerato Profesional		Gastronomía
				Instalaciones Eléctricas
		Educación Media Profesional		Administración
				Arte Textil
				Capilar
				Carpintería
				Const. Vivendas y Aberturas
				Electrotecnia
				Gastronomía C/S/B
				Gastronomía Cocina
				Instalaciones Eléctricas
			Mecánica Automotriz	
	Mecánica en Producción			
	Mecánica General			
	Sala Bar			
	Educación Media Tecnológica	Administración		
		Construcción		
		Electromecánica		

			Electromecánica Automotriz
			Turismo
	Nivel Terciario	Curso Técnico Terciario	Analista en Marketing
			Infografía de Arquitectura
	Formación Profesional	Capacitación Profesional	Introducción a la Albañilería
			Operador - Informático
			Soldadura en Electrodo Revestido
	Capacitación Profesional (Conv.)	Construcción	
	Formación Profesional Básica	Panadería y Repostería	
Escuela Técnica La Paz	Educación Media Básica	Formación Profesional Básica 2007	Deporte
			Gastronomía
			Informática
	Educación Media Superior	Bachillerato Profesional	Soporte y Mantenimiento Informático
		Educación Media Profesional	Electrotecnia
	Formación Profesional	Capacitación Profesional	Instalaciones Eléctricas
			Capacitación Profesional (Conv.)
		Jardinería P. O. Florales	
		Inglés	
Escuela Agraria Montes	Educación Media Básica	C. B. T. Agrario	C. B. T. Alternancia
	Educación Media Superior	Educación Media Tecnológica	Agrario
	Formación Profesional	Capacitación Profesional	Conservación de Alimentos
Escuela Técnica Pando	Educación Media Básica	Articulación Ed. Media Básica	Motocicletas
		Ciclo Básico Tecnológico	Programa Rumbo
		Formación Profesional Básica 2007	Belleza - Capilar
			Carpintería
			Construcción
			Electricidad
			Gastronomía
			Mecánica Automotriz
	Mecánica General		
	Educación Media Superior	Educación Media Profesional	Administración
			Arte Textil
			Asistente de Dirección
			Capilar
			Electrotecnia
Gastronomía C/S/B			
		Gastronomía Cocina	
		Instalaciones Eléctricas	
		Mecánica Automotriz	
	Educación Media Tecnológica	Administración	

			Construcción
			Electromecánica
	Nivel Terciario	Curso Técnico Terciario	Administración de Personal
	Formación Profesional	Capacitación Profesional	Cocina
			Motocicletas
		Capacitación Profundización Prof.	Panadería
Escuela Técnica Paso Carrasco	Educación Media Básica	Ciclo Básico Tecnológico	Ciclo Básico Tecnológico
		Formación Profesional Básica 2007	Belleza - Capilar
			Carpintería
			Construcción
			Electricidad
			Gastronomía
			Informática
	Vestimenta Prendas de Punto		
	Educación Media Superior	Educación Media Profesional	Administración
			Capilar
			Carpintería
			Electrotecnia
			Gastronomía Barman
			Gastronomía C/S/B
Gastronomía Cocina			
	Educación Media Tecnológica	Administración	
Formación Profesional	Capacitación Profesional	Panadería	
Escuela Técnica San Antonio	Educación Media Superior	Educación Media Profesional	Administración
		Educación Media Tecnológica	Gastronomía C/S/B
	Formación Profesional	Capacitación Profesional	Administración
			Brushing
			Electrotecnia básica
			Jardinería P. O. Florales
			Mecánica del Automóvil
Operador Básico Informática			
Panadería			
Soldadura en Electrodo Revestido			
Escuela Técnica San Ramón	Educación Media Básica	Ciclo Básico Tecnológico	Ciclo Básico Tecnológico
		Formación Profesional Básica 2007	Belleza - Capilar
			Deporte
			Gastronomía
	Educación Media Superior	Educación Media Profesional	Mecánica General
			Administración
		Instalaciones Eléctricas	

		Educación Media Tecnológica	Administración	
			Informática	
	Nivel Terciario	Curso Técnico Terciario	Administración Pública	
			Rematador	
	Formación Profesional	Capacitación Profesional	Brushing	
			Cocina	
		Operador - Informático		
		Curso Básico Especialización	Controles Automáticos	
Motor Diesel I				
Repostería Básica				
Escuela Agraria San Ramón	Educación Media Superior	Educación Media Profesional	Producción Lechera	
		Educación Media Tecnológica	Agrario	
	Nivel Terciario	Curso Técnico Terciario	Producción Agropecuaria Familiar	
			Producción Lechera	
Formación Profesional	Capacitación Profesional	Insem. Artificial de Bovinos		
Escuela Técnica Santa Lucía	Educación Media Básica	Ciclo Básico Tecnológico	Ciclo Básico Tecnológico	
			Formación Profesional Básica 2007	Belleza - Capilar
		Carpintería		
		Electricidad		
	Educación Media Superior	Educación Media Profesional	Gastronomía	
			Administración	
			Capilar	
		Educación Media Tecnológica	Gastronomía Cocina	
			Reparación de P. C.	
			Administración	
	Nivel Terciario	Curso Técnico Terciario	Construcción	
			Turismo	
	Formación Profesional	Capacitación Profesional	Analista en Marketing	
			Curso Básico	Conservación de Alimentos
				Electrotecnia básica
Jardinería P. O. Florales				
Curso Básico Especialización		Operador Básico Informática		
		Mecánica Automotriz		
	Motores Diesel II			
Formación Profesional Básica	Obra Blanca			
Escuela Técnica Sauce	Educación Media Básica	Ciclo Básico Tecnológico	Ciclo Básico Tecnológico	
			Formación Profesional Básica 2007	Belleza - Capilar
		Carpintería		
		Electricidad		
Gastronomía				

			Informática
			Mecánica Automotriz
	Educación Media Superior	Educación Media Profesional	Administración
			Capilar
	Educación Media Superior	Educación Media Tecnológica	Administración
			Electromecánica
	Nivel Terciario	Curso Técnico Terciario	Inmobiliario (Operador)
			Pequeña y Mediana Empresa
	Formación Profesional	Capacitación Profesional	Cocina
			Operador - Informático
Formación Profesional	Formación Profesional Básica	Panadería y Repostería	
Escuela Técnica Barros Blancos	Educación Media Básica	Ciclo Básico Tecnológico	Ciclo Básico Tecnológico
		Formación Profesional Básica 2007	Carpintería
	Formación Profesional	Capacitación Profesional (Conv.)	Construcción
Escuela Técnica Tala	Educación Media Básica	Ciclo Básico Tecnológico	Ciclo Básico Tecnológico
		Formación Profesional Básica 2007	Electricidad
	Educación Media Superior	Educación Media Tecnológica	Administración
	Formación Profesional	Capacitación Profesional	Brushing
			Cocina
			Electrotecnia básica
			Gestión de P. Y. M. E. S.
Formación Profesional Básica	Formación Profesional Básica	Panadería y Repostería	

Fuente: CETP UTU, 2012

Adrián Rodríguez Miranda plantea en su Informe sobre el Mapa productivo del país¹⁸ que el departamento de Canelones es uno de los departamentos con mayor diversificación de su estructura productiva. En esta matriz se observa la presencia de quince sectores operando en el territorio. En términos de mano de obra, la mayoría de los sectores cuentan con mano de obra suficiente y adecuada a sus necesidades, en algunos casos provenientes de departamentos linderos. Sin embargo, en el caso de la industria química, salud animal y farmacéutica, debido a sus especificidades, se observa la necesidad de contar con mayor cantidad de mano de obra calificada.

Según el autor, los sectores productivos más dinámicos y su adecuación en cuanto a mano de obra y calificación son:

Cadena avícola: Informalidad de fazoneros en la relación con las industrias. En relación con el resto del país la mano de obra es adecuada debido a la tradición productiva del departamento.

Cadena hortícola - frutícola, Cadena porcina, Cadena láctea y Cadena vitivinícola: En relación con el resto del país la mano de obra es adecuada debido a la tradición del departamento en estas actividades.

Cadenas ganaderas: Cultura de mano de obra industrial a más bajo costo que en Montevideo.

¹⁸ INFORME FINAL: Mapa productivo del país según especializaciones sectoriales y potencialidades de desarrollo territorial. Componente (IV) Cadenas productivas, clusters y desarrollo territorial. Adrián Rodríguez Miranda (Coordinador), F. Gariazzo, S. Goinheix, C. Parada, C. Troncoso. Convenio UDELAR, MIEM. 2012.

Cerámica y loza: Obreros manufactureros. En la zona de Empalme Olmos hay una larga tradición que provoca adecuación productiva de la mano de obra, pero no ocurre en todo el departamento.

Curtiembres: Obreros manufactureros. Hay tradición productiva en el departamento.

Industria Automotriz: Relativa, porque es un sector que está resurgiendo. En los ochenta había más trabajadores en el sector.

Industria celulosa y papel: Adecuadas.

Industria textil lanera: Obreros manufactureros. Históricamente el sector era importante, ahora está en retracción y se ha perdido la tradición y se ha vuelto difícil conseguir gente.

Industria Plástica: Mano de obra de características industrial, adecuada. Sin embargo, se encuentran obstáculos para una mayor expansión del sector (desempleo bajo a nivel nacional y sectores desempleados sin cultura de trabajo).

Industria química – Industria farmacéutica: Problema de calificación en mano de obra local.

Transporte y logística: Adecuada.

Turismo - Comercio, restaurantes, hoteles y servicios similares: Adecuada.

PROYECTOS PRESENTADOS A LA COMAP EN EL DEPARTAMENTO DE CANELONES EN EL AÑO 2012¹⁹

Información procesada por Graciela Godoy y Laura Triaca (OMT)

Se presenta en este documento los principales datos de inversión a realizarse en el departamento de CANELONES en el año 2012 a través del régimen de inversiones de la Comisión de Aplicación de la Ley de Inversiones, de Promoción y Protección de Inversiones (ComAp).

La ComAp es la Comisión de Aplicación de la Ley de Inversiones, de Promoción y Protección de Inversiones (Ley N° 16.906 del 7/1/1998, reglamentada por el Decreto N° 455/007 del 26/11/2007), que evalúa, dispone y regula los beneficios tributarios a otorgar a proyectos de inversiones específicos presentados por empresas. La ComAp, para evaluar y considerar elegibles a los proyectos presentados, se basa en una serie de criterios, uno de ellos es la generación de empleo. En el mes de abril de 2012 se modificó el funcionamiento de la metodología de evaluación de los proyectos de inversión presentados al Estado, a los efectos de optimizar las ponderaciones de los indicadores de la matriz de objetivos, como forma de estimular el crecimiento de la inversión en el país y la consolidación del desarrollo del sistema productivo nacional (Decreto N° 2/012)²⁰

Por este motivo, parte de los proyectos presentados en el pasado año 2012, se ajustan al nuevo régimen (régimen actual), y parte de los proyectos son presentados y evaluados en el marco del régimen anterior. A los efectos de este informe no se discrimina entre ambos regímenes de inversión.

Como parte del trámite de presentación de los proyectos de inversión ante el Estado, estos son presentados primeramente en el Ministerio de Trabajo y Seguridad Social, para luego ser presentados ante la Comisión de Aplicación de la Ley de Inversiones propiamente dicha (Comisión dirigida por el Ministerio de Economía y Finanzas). Por este motivo, el Ministerio de Trabajo y Seguridad Social, además de integrar formalmente la Comisión, obtiene y procesa la información referida a la creación de empleo.

Por otra parte, es de destacar que los proyectos presentados en el año 2012, comienzan a implementarse por lo general en el año 2013, y por tanto, a generar empleo en el año 2013, y en años siguientes.

A nivel nacional, en el año 2012 se presentaron ante el MTSS un total de 651 proyectos de inversión, que corresponden a 635 empresas, por un monto total de inversión de U\$S 3.097.139.018, que declaran generar 6.420 empleos durante el año 2012 y años siguientes. En el cuadro siguiente se presenta la cantidad de proyectos presentados, la inversión y empleo a generarse para todos los departamentos del país.

El departamento de Montevideo, es el que recibe la mayor inversión, ya que recibe el 20.80% del total invertido, lo que supone U\$S 644.226.184. Recibe también la mayor cantidad de proyectos de inversión, (332 en un total de 651 proyectos), y es en donde se genera la mayor cantidad de empleo a partir de estas inversiones, ya que de los 6.420 puestos a generarse, 2.699 se generarían en el departamento de Montevideo (el 42% del total del empleo a generarse)

¹⁹ La información referida a proyectos de inversión ComAp presentados ante el MTSS en el año 2011, se encuentra disponible en: "CANELONES, *Serie Informes Departamentales: Principales indicadores del mercado de trabajo del departamento de CANELONES, incluyendo proyectos de inversión. 2011*". Para el año 2010: "Informe de los proyectos de inversión para la COMAP, presentados ante el MTSS, desde la perspectiva de la generación de empleo, año 2010". Disponibles en www.mtss.gub.uy.

²⁰ Por más detalles sobre la ComAp, ver www.mef.gub.uy.

CUADRO 33. CANTIDAD DE PROYECTOS, INVERSIÓN Y EMPLEO A GENERAR POR DEPARTAMENTO (2012)

Departamento	PROYECTOS		INVERSIÓN		EMPLEO A GENERARSE	
	Cantidad	%	Cantidad	%	Cantidad	%
Montevideo	332	51	644.226.184	20,8	2699	42,0
CANELONES	65	10	204.196.108	6,6	1112	17,3
Maldonado	42	6,5	487.545.940	15,7	446	6,9
San José	21	3,2	21.980.518	0,7	56	0,9
Río Negro	21	3,2	73.996.131	2,4	169	2,6
Florida	17	2,6	267.308.149	8,6	39	0,6
Salto	17	2,6	8.741.033	0,3	139	2,2
Artigas	15	2,3	59.702.495	1,9	282	4,4
Colonia	13	2	173.700.141	5,6	225	3,5
Rivera	13	2	96.926.079	3,1	160	2,5
Soriano	13	2	24.466.212	0,8	40	0,6
Tacuarembó	13	2	505.767.415	16,3	196	3,1
Lavalleja	11	1,7	31.104.458	1	90	1,4
Paysandú	11	1,7	17.533.553	0,6	122	1,9
Rocha	11	1,7	46.420.988	1,5	147	2,3
Cerro Largo	10	1,5	153.094.452	4,9	119	1,9
Durazno	9	1,4	5.831.190	0,2	58	0,9
Flores	8	1,2	86.818.403	2,8	51	0,8
Treinta y Tres	3	0,5	162.433.346	5,2	156	2,4
Varios Dptos.	6	0,9	25.346.223	0,8	114	1,8
TOTAL	651	100	3.097.139.018	100	6420	100

Fuente: MTSS, OMT. 2012

PROYECTOS PRESENTADOS PARA EL DEPARTAMENTO DE CANELONES

En el departamento de CANELONES, para el año 2012, se presentaron un total de 65 proyectos de inversión, por un monto total de inversión de U\$S 204.196.108 que proyectan generar 1.112 puestos de trabajo en todo el departamento. Estos proyectos representan el 10% de proyectos presentados en todo el país, el 6.6% de la inversión total presentada a nivel nacional, y generan un 17.3% del total de empleo proyectado para todo el país. Luego de Montevideo, CANELONES es el departamento en donde se proyecta generar mayor empleo por este régimen de inversión.

Comparando con años anteriores, se registra una disminución de la inversión proyectada, ya que para el año 2011 se invertía una cifra superior a los 277 millones de dólares, mientras que para 2012, esta cifra es de aproximadamente 204 millones de dólares. Igual situación sucede con el empleo proyectado, mientras que para 2011 se proyectaban aproximadamente 2.160 empleos a partir de estos proyectos de inversión, para 2012 la cantidad disminuye a 1.112 empleos; mientras que en el año 2010, el empleo proyectado era todavía menor, ascendiendo a 677 empleos. También para el año 2010, la inversión fue menor que en los dos años siguientes considerados (aproximadamente 160 millones de dólares) (CUADRO 34).

CUADRO 34. CANTIDAD DE PROYECTOS, INVERSIÓN Y EMPLEO A GENERARSE (CANELONES 2010 - 2012)

AÑO	CANTIDAD PROYECTOS	INVERSIÓN EN U\$S	EMPLEO A GENERAR
2010	50	160.887.482	677
2011	91	277.596.512	2.160
2012	65	204.196.108	1.112

Fuente: MTSS, OMT. 2012

CUADRO 35. PROYECTOS, EMPLEO, INVERSIÓN, E INVERSIÓN POR EMPLEO (CANELONES 2012)

RAMA DE ACTIVIDAD	PROYECTOS POR RAMA	EMPLEO POR RAMA	INVERSIÓN EN U\$S POR RAMA	INVERSIÓN EN U\$S POR EMPLEO
INDUSTRIA	18	24	114.996.427	4.791.518
COMERCIO	29	357	35.996.231	100.830
ACTIVIDADES INMOBILIARIAS	2	56	32.848.385	586.578
TRANSPORTE, ALMACENAMIENTO	3	14	10.912.883	779.492
ELECTRICIDAD, GAS, AGUA	2	62	5.774.899	93.144
PROD. AGROP, FOREST. Y PESCA	5	489	1.490.458	3.048
ALOJAMIENTO, SERV. COMIDAS	2	96	909.306	9.472
INFORMÁTICA COMUNICACIÓN	2	8	787.690	98.461
ARTES, ENTRETENIMIENTO, RECREACION	1	0	416.000	-----
CONSTRUCCIÓN	1	6	63.829	10.638
TOTAL	65	1.112	204.196.108	183.630

Fuente: MTSS, OMT. 2012

Respecto a las ramas de actividad económica donde se proyecta invertir, la actividad que la que se realiza la mayor inversión a través de este régimen, es en la industria manufacturera con aproximadamente 115 millones de dólares. Sin embargo, la industria no se destaca por la creación de empleo, ya que a partir de estos proyectos de inversión se proyecta crear solamente 24 empleos. El comercio invierte aproximadamente 36 millones de dólares, sin embargo es una de las actividades que mayor empleo proyecta crear, ya que generaría 357 empleos. La actividad que mayor cantidad de empleo genera es la actividad del agro, con aproximadamente 490 empleos, a partir de una inversión menor: un millón y medio de dólares.

En términos de inversión se destacan también las actividades inmobiliarias, con una inversión cercana a los 33 millones de dólares, y el transporte y almacenamiento con un inversión de aproximadamente 11 millones de dólares.

Respecto al empleo, además del comercio y el agro, se destaca la actividad vinculada al alojamiento y servicios de comidas, ya que plantea la creación de 96 empleos. El resto de las actividades plantean una creación de empleo de menor cantidad, junto con inversiones de menor porte.

Por otra parte, si consideramos la inversión a realizar para generar cada puesto de trabajo, se destaca que para generar un empleo de los 1.112 proyectados en el total de la inversión para el departamento, se invierten aproximadamente U\$S 183.000 por empleo. En la última columna del cuadro anterior se presenta la inversión por empleo para cada rama de actividad.

CUADRO 36. EMPLEO A GENERAR POR RAMA DE ACTIVIDAD Y POR AÑO (CANELONES 2012)

RAMA DE ACTIVIDAD	AÑO 1	AÑO 2	AÑO 3	AÑO 4	AÑO 5	TOTAL
Industria	21	3	0	0	0	24
Prod. Agrop, forest. Y pesca	381	36	56	8	8	489
Electricidad, gas, agua	62	0	0	0	0	62
Construcción	2	1	1	1	1	6
Comercio	333	15	5	2	2	357
Transporte, almacenamiento	9	5	0	0	0	14
Alojamiento, serv. Comidas	96	0	0	0	0	96
Informática comunicación	6	2	0	0	0	8
Actividades inmobiliarias	2	1	51	1	1	56
Artes entretenimiento, recreación	0	0	0	0	0	0
TOTAL	912	63	113	12	12	1.112

Fuente: MTSS, OMT. 2012

CUADRO 37. GENERACIÓN DE EMPLEO POR OCUPACIÓN POR AÑO (CANELONES 2012)

OCUPACIÓN (2 DÍGITOS)	AÑO 1	AÑO 2	AÑO 3	AÑO 4	AÑO 5	TOTAL
Directivos	19	0	6	0	0	25
Profes. ciencias exactas	5	1	0	0	0	6
Profes. Salud	0	1	0	0	0	1
Profes. Enseñanza	5	0	0	0	0	5
Otros prof.cientif. e intelect.	4	1	4	0	0	9
Téc. prof. quím., física y af.	5	1	0	0	0	6
Téc. prof. Salud	10	0	0	0	0	10
Ot. tecn. prof. nivel medio	6	4	1	0	1	12
Oficinistas	168	10	10	1	0	189
Empl. trato con el público	55	0	8	0	0	63
Trab. servicios personales	113	0	2	0	0	115
Vendedores	60	0	1	0	0	61
Of. oper extrac. y construcción	17	0	3	1	1	22
Of. oper metalurgia, const.mecanica	159	3	1	0	0	163
Mecán precisión, op. artes graficas	3	0	0	0	0	3
Of.oper alim,madera, textiles, cuero	46	0	0	0	0	46
Op. instalaciones y maq. y montad.	19	2	0	0	0	21
Operad máquinas y montadores	62	33	12	10	10	127
Conductor, oper eq. pesados	38	4	0	0	0	42
Trab. no calificados de ventas	67	2	28	0	0	97
Peón agro, forestales, pesca	33	0	0	0	0	33
Peón miner, const, ind. manuf	18	1	37	0	0	56
TOTAL	912	63	113	12	12	1.112

Fuente: MTSS, OMT. 2012

Si consideramos el empleo por rama de actividad y por año, en el primer año de los proyectos se genera la mayor parte del empleo, ya que se genera aproximadamente el 82% de los empleos proyectados (912 empleos); mientras que en el tercer año se generaría el 10% del empleo (113 empleos), y en el resto de los años, el resto del empleo proyectado.

Finalmente, si consideramos el empleo a crearse según la ocupación, se destaca que de los 1.112 empleos totales, 189 corresponden a oficinistas (17%), 163 empleos a oficiales y/o operarios de metalúrgica, construcción y mecánica (15%), 127 empleos son operadores de maquinaria y montadores (11%), y 115 empleos corresponden a trabajadores de los servicios personales (10%).

GLOSARIO

Tasa de actividad: mide la proporción de la población en edad de trabajar que está trabajando o buscando empleo activamente, o sea, se encuentra activamente participando en el mercado de trabajo, ya sea que se encuentran ocupados o desocupados. Un valor de tasa de actividad de 60% indica que un 60% de la población de 14 o más años de edad, está inserta en la actividad económica, ya sea trabajando o buscando trabajo. A esta población se la denomina población económicamente activa. Se calcula como el cociente entre la población económicamente activa y la población total en edad de trabajar.

Tasa de empleo: indica la cantidad de personas que en edad de trabajar que se encuentran efectivamente ocupadas. Se utiliza para cuantificar la demanda efectiva de puestos de trabajo que tiene el país. Se calcula como el cociente entre la población ocupada y la población total en edad de trabajar

La **tasa de desempleo** indica la cantidad de personas desocupadas que se encuentran buscando empleo activamente, como proporción de la población económicamente activa (ocupados y desocupados). Es el porcentaje de la población económicamente activa que se encuentra desocupada (busca trabajo pero no lo consigue). Permite evaluar el potencial de recursos humanos que no está siendo aprovechado por el mercado laboral. Se calcula como el cociente entre la población desempleada y la población económicamente activa.

La **población económicamente activa**, abarca a las personas de 14 o más años de edad que aportan su trabajo y a las que estarían dispuestas a aportarlo, para producir bienes y servicios económicos durante el período de referencia elegido para la Encuesta. Este grupo incluye la Fuerza de Trabajo civil y los efectivos de las Fuerzas Armadas. La Fuerza de Trabajo civil comprende a los ocupados y desocupados durante el período de referencia.

Población económicamente inactiva comprende a todas las personas de 14 o más años de edad que no aportan su trabajo para producir bienes o servicios económicos y que tampoco buscaron empleo en el período de referencia. Se clasifican en las siguientes categorías: personas que se ocupan del cuidado de su hogar, estudiantes, rentistas, pensionistas, jubilados, otros.

Se considera **ocupado** (personas de 14 o más años de edad) a quien trabajó por lo menos una hora durante el período de referencia de la Encuesta, o que no lo hizo por estar de vacaciones, por enfermedad, accidente, conflicto de trabajo o interrupción del mismo a causa del mal tiempo, averías producidas en las maquinarias o falta de materias primas, pero tiene empleo al que volverá con seguridad. Se incluyen en esta categoría a los trabajadores familiares no remunerados.

Se consideran **personas desocupadas** a aquellas de 14 o más años de edad que durante el período de referencia no estaban trabajando por no tener empleo, pero que buscaban un trabajo remunerado o lucrativo, y estaba disponible en ese momento para comenzar a trabajar. Esta categoría comprende a: las personas que trabajaron antes pero perdieron su empleo (desocupados propiamente dichos), aquellas personas en Seguro de Paro y aquellas que buscan su primer trabajo. Se considera activo a quien es ocupado o desocupado, esto es, a quien trabaja o busca trabajo.

La **calidad del empleo** engloba distintas situaciones del mercado laboral, como son el subempleo (con o sin registro simultáneo en la seguridad social), el no registro a la seguridad social, el empleo sin restricciones, entre otras.

El **subempleo** comprende las personas que perteneciendo a la "fuerza de trabajo" tienen un empleo de menor duración que la jornada normal de trabajo, por razones ajenas a su voluntad y que buscan o aceptarían un trabajo suplementario.

El **trabajador no registrado**, o no cubierto por la seguridad social, es aquella persona ocupada que declara no aportar a ninguna caja de jubilaciones por ese trabajo.

Sin restricciones significa que el trabajador está cubierto por la seguridad social, y en caso de estar trabajando menos de 40 horas semanales, expresa que no quiere o no está disponible para hacerlo más horas.

La **ocupación** es el conjunto de tareas cumplidas por una persona y que puede ser clasificado según su complejidad y grado de conocimientos exigidos para llevarlas a cabo. El tipo de ocupación es el tipo de trabajo que efectuó una persona con empleo durante el periodo de referencia, o en el que trabajó por última vez.

Categoría de ocupación es la relación del trabajador con el trabajo. Denota la relación entre una persona económicamente activa y su empleo. Las categorías ocupacionales son clasificadas en:

Obrero o empleado: Es la persona que trabaja en relación de dependencia, percibiendo remuneraciones en dinero o especies, en el sector público o privado. Las personas que trabajan en su domicilio pero dependen de un empleador y reciben remuneración por su trabajo también se incluyen en esta categoría.

Miembro de cooperativa de producción: Es la persona que es socio cooperativista, cualquiera sea la actividad productiva a que la cooperativa se dedica.

Patrón con personal a su cargo: Es la persona que explota su propia empresa económica y que tiene a su cargo uno o más trabajadores a sueldo o jornal.

Trabajador por cuenta Propia (o patrón sin personal a su cargo): Es la persona que, sin depender de un patrón, explota su propia empresa económica sin ocupar a ningún trabajador remunerado.

Sin local o inversión: Es el que no ha realizado ninguna inversión en bienes de capital fijo. El ejemplo más corriente lo constituyen los vendedores ambulantes.

Con local o inversión: Es el que ha realizado inversiones en bienes de capital fijo (edificios, vehículos autopropulsados, maquinaria o equipo).

Trabajador no remunerado: Es la persona que trabaja en una empresa o negocio de cuyo propietario puede o no ser pariente y no recibe remuneración alguna (trabajador familiar o aprendiz).

Para la clasificación de empresas cotizantes al BPS:

Empresa: La unidad estadística es identificada por el número de contribuyente. Se identifica como “empresa” exclusivamente a cada número de contribuyente.

Empresa cotizante. En cada mes de cargo se cuentan como “empresas” aquellos contribuyentes que declararon nóminas al BPS y tienen por lo menos un puesto de trabajo con actividad (ya sea patrono o dependiente), es decir, se emplea un criterio operativo de cotización y no de registro administrativo.

Tamaño de empresa. El tamaño económico se define a partir del número de puestos de trabajo promedio con actividad en el año civil siguiendo los tramos propuestos en el Decreto 504/2007: Micro: de 1 a 4 ocupados, Pequeña: de 5 a 19 ocupados, Mediana: de 20 a 99 ocupados, Grande: de 100 y más ocupados. Además se distingue la empresa Unipersonal que corresponde a una empresa sin dependientes y con un único titular en actividad.

Actividad económica de la empresa. Se utiliza la CIU Rev. 4. Para cada contribuyente se determina una CIU por mes de cargo, de manera de contemplar los cambios en el tiempo. Si el contribuyente tiene más de una actividad económica (principal y secundarias), se considera el código de la actividad principal que figura en el Registro de Contribuyentes y Empresas. Si el contribuyente tiene más de una empresa BPS con CIU diferentes, se asigna la CIU de la empresa BPS con mayor número de puestos de trabajo. Si el contribuyente tiene más de una empresa BPS y el criterio de mayor ocupación no define, se asigna el CIU principal que corresponde a la empresa más antigua.